



SELÇUK ÜNİVERSİTESİ
VETERİNER FAKÜLTESİ

**2024-2028
STRATEJİK PLANI**



BİR BAKIŞTA STRATEJİK PLAN

"Eđitimdir ki, bir milleti ya 6zg6r, bađımsız, řanlı, y6ksek bir topluluk halinde yařatır ya da esaret ve sefalete terk eder."

K. Atat6rk





SELÇUK ÜNİVERSİTESİ
VETERİNER FAKÜLTESİ



SELÇUK ÜNİVERSİTESİ

VETERİNER FAKÜLTESİ

2024-2028 STRATEJİK PLANI

İÇİNDEKİLER

ÖNSÖZ	1
1. STRATEJİ PLANLAMA SÜRECİ VE KOMİSYONU	3
1.1. Strateji Planlama Komisyonu	3
2. DURUM ANALİZİ	3
2.1. Tarihi Gelişim	3
2.2. Yasal Yükümlülük ve Mevzuat Analizi	5
2.3. Kuruluşun Faaliyet Alanı ile Ürün ve Hizmet Analizi	8
2.4. Organizasyon Yapısı	9
2.5. İnsan Kaynakları ve Yetkinlik Analizi	12
2.6. Fiziki Kaynak Analizi	13
2.7. Eğitim-Öğretim Programı	25
3. İÇ ve DIŞ PAYDAŞLAR	30
4. GÜÇLÜ VE ZAYIF YÖNLER İLE FIRSATLAR ve TEHDİTLER ANALİZİ	34
4.1. Güçlü Yönlerimiz	34
4.2. Zayıf Yönler	35
4.3. Fırsatlar	36
4.4. Tehditler	36
5. MİSYON, VİZYON, DEĞERLER VE STRATEJİK AMAÇLAR	36
5.1. Misyon	36
5.2. Vizyon	36
6. STRATEJİ GELİŞTİRME	37
6.1. EĞİTİM	37
6.2. ARAŞTIRMA	40
6.3. İNSAN KAYNAKLARI	42
6.4. FİNANS	43
6.5. ALT YAPI	44
6.6. TOPLUMLA İLİŞKİLER	45
6.6.1. Ulusal İlişkiler	45
6.6.2. Uluslararası İlişkiler	47
6.7. SOSYAL FAALİYETLER	48

7. İZLEME DEĞERLENDİRME	49
7.1. İzleme ve Değerlendirme	49
7.2. Raporlama	49
7.3. İzleme ve Değerlendirme Sorumluluğu	50
7.4. Veri Toplama Stratejisi	50

ÖNSÖZ



Ülkemizin saygın yükseköğretim kurumlarından biri olan Selçuk Üniversitesi'nin en eski fakültelerinden S.Ü. Veteriner Fakültesi, 42 yıllık tarihiyle Türkiye'nin de önde gelen Veteriner Fakültelerinden biri olmuştur. Fakültemizi gerek ulusal gerekse uluslararası rekabette tercih edilen akademik kurumlardan biri haline getirmek, ancak ülkemizin ve dünyanın gerçeklerine uygun olarak hazırlanmış, bilimsel temele dayalı bir yol haritası ile mümkün olabilecektir. Bu yol haritasının en önemli bileşenlerinden birini stratejik planlama oluşturmaktadır. Stratejik planda Güçlü Yönler, Zayıf Yönler, Fırsatlar ve Tehditler Analizleri kullanılarak fakültemizin güçlü ve zayıf yönleri ile fakültemizi bekleyen fırsat ve tehditler sayısal veriye dayalı olarak verilmiş, bu bağlamda tedbirlerin alınmasına imkân sağlanmıştır.

Köklü bir geçmişe sahip olan Selçuk Üniversitesi ve güçlü akademik kadrosu ile Veteriner Fakültesi, öğrencilerimizin kanıta dayalı eğitim kalitesini yükselterek yetkinliklerini arttırmak, kalkınma odaklı araştırmalar gerçekleştirmek, ilgili sektörlerle sürekli temas halinde olmak, Avrupa Birliği ülkeleri başta olmak üzere uluslararası alanda daha fazla ülke ile işbirliği ve proje yaparak yurt dışında tanınırlığı arttırmak, kalite anlayışını yaşam biçimi yapmak, böylece dünyanın sayılı Veteriner Fakülteleri arasında yer almak vizyonuyla hareket etmektedir.

Fiziki ve akademik yapısını tamamlamış olan Selçuk Üniversitesi Veteriner Fakültesi geçen süreçte ulusal ve uluslararası akreditasyon konusunda da ilkleri yaşayan ve yaşatan

fakülte olmuştur. Türkiye’de ulusal akreditasyon konusunda VEDEK tarafından verilen ilk akreditasyon belgesini alan 5 fakülte den biri olmanın ve 2002 yılında uluslararası akreditasyon kurumu olan EAEVE’ye ilk üye ve akredite olan fakülte olarak diğer fakültelere öncülük etmenin mutluluk ve gururunu yaşamaktadır. Devam eden süreçte ulusal ve uluslararası akreditasyonunun sürekliliği fakültemizin vazgeçilmezleri arasında yer almıştır.

Fakültemiz, güçlü laboratuvar alt yapısı, Türkiye’nin en büyük hayvan hastanesi, SELVEFA markası ile 20’ye yakın et ve süt ürünleri üretim ünitesi ve fakültemize yürüyüş mesafesinde birçok hayvan türünü bünyesinde barındıran araştırma ve uygulama çiftliği ile stratejik planında yer alan misyon ve vizyonu gerçekleştirmede önemli avantajlara sahiptir.

Eğitimde yaşam boyu öğrenme ve kendini geliştirme felsefesi ile nitelikli veteriner hekimler yetiştirmeyi sürdürdüğü hizmetlerle topluma ve bilime katkı sağlamayı kendine görev edinmiş olan fakültemiz 2024- 2028 döneminde de yeni hedeflerle yol almaya devam edecektir.

2024-2028 dönemi Stratejik Planına emeği geçen ve destek veren tüm mensuplarımıza ve paydaşlarımıza katkılarından dolayı teşekkür ederim. Fakültemiz, Üniversitemiz ve ülkemize hayırlı olmasını diler, saygılar sunarım.

Prof. Dr. Seyfullah HALİLOĞLU

DEKAN

1. STRATEJİ PLANLAMA SÜRECİ VE KOMİSYONU

Stratejik plan hazırlığı süresince; durum analizi, paydaş analizi, GZFT analizi, stratejik plan konularının tespiti, misyon - vizyon değerlendirmesi, stratejik amaç-hedef-faaliyet proje tahlili ve maliyetlendirme, izleme ve değerlendirme çalışmaları yapılmıştır.

1.1.Strateji Planlama Komisyonu

Prof. Dr. Seyfullah HALİLOĞLU (Dekan)

Doç. Dr. Kurtuluş PARLAK (Dekan Yardımcısı)

Erkan Güven (Fakülte Sekreteri)

2. DURUM ANALİZİ

2.1.Tarihi Gelişim

Selçuk Üniversitesinin ilk fakültelerinden olan S.Ü. Veteriner Fakültesi (SÜVF), 1982 yılında kurulmuş, eğitim-öğretiminin ilk dönemini Konya şehir merkezinin güneyinde bulunan Çimenlik Semtinde (37°52'00.1"N 32°31'45.5"E) sürdürmüştür. Klinik Bilimleri bölümü dışında diğer birimleri 1991 yılında, mevcut kampüs alanına taşınmaya başlamış, 1999 yılından itibaren ise tüm bölümleriyle birlikte taşınma işlemi tamamlanmıştır. SÜVF günümüzde tüm faaliyetlerini yürütmek üzere oldukça büyük bir tesis kapasitesine sahiptir.

Bu tesisler;

- SÜVF Ana Tesisleri (23.400 m2 kapalı alan-38°01'43.7"N 32°30'45.2"E)
 - Prof. Dr. Hümevra ÖZGEN Araştırma ve Uygulama Çiftliği (4.280 m2 kapalı alan, 200.000 m2 açık alan)
 - Prof. Dr. O. Cenap TEKİNŞEN Et ve Süt Ürünleri Araştırma ve Uygulama Ünitesi (1.000 m2 kapalı alan)
 - SÜ Veteriner Eğitim ve Uygulama Hastanesi (SÜ-VEUH, ana tesislerle birlikte olan büyük hayvan hastanesi ve 11.000 m2 kapalı alan içerisinde tam donanımlı küçük hayvan hastanesi)
 - Çumra Yem Bitkileri Üretim Birimi (865 dekar)

SÜVF'nin akademik yapılanması 5 bölüm altında 20 Anabilim Dalından oluşmaktadır. Modern altyapıyla donatılmış 35 adet Araştırma Laboratuvarı yanında eğitim öğretim faaliyetlerinin yürütüldüğü 1 bilgisayar laboratuvarı, 2 amfi, 6 derslik, 4 toplantı salonu, 5 adet klinik bilimleri öğrenci konsültasyon salonu bulunmaktadır. Fakülte ayrıca

300 kişilik modern donanımlı Mehmet Akif Ersoy Konferans Salonuna sahiptir. SÜVF’de halen 140 akademik personel (88 Profesör, 19 Doçent, 14 Dr. Öğretim Üyesi, 17 Araştırma Görevlisi, 1 Öğretim Görevlisi) bulunmaktadır. Bunun yanında kadrolu 75 destek personeli bulunmaktadır. 2022 bahar yarıyılı itibariyle SÜVF’de, 1.011 lisans, 161 lisansüstü öğrenci (86 yüksek lisans, 75 doktora) eğitim almaktadır. SÜVF ulusal ve uluslararası destekli projelerin yürütülmesi, Hayvan Hastanesi ve farklı laboratuvar imkanlarıyla bölgede ve ülkemizdeki hayvan hastalıklarının teşhis ve tedavisi, sektörün sorunlarının çözüme kavuşturulmasına yönelik faaliyetlerine devam etmektedir. Çok yönlü bir kampüs ortamında eğitim alan öğrencilerimiz, aynı zamanda üniversite kampüsü içerisinde yer alan 10 kapalı ve 38 açık spor tesislerinden (futbol, basketbol, voleybol, tenis, yüzme vb) faydalanabilmektedir. Öğrenciler SÜ bünyesinde bulunan 146 farklı öğrenci topluluğunda ilgi duyduğu alanlarda faaliyetlerde bulunabilmektedir. SÜVF’de kendi öğrencileri tarafından kurulmuş olan Veteriner Eğitim Tanıtım Organizasyon Topluluğu (VETO), International Veterinary Student Association (IVSA), Veteriner Eğitim Tanıtım Organizasyonlar Topluluğu (VAKA) ve Selçuk Üniversitesi Veteriner Atçılık Topluluğu (SÜVAT) olmak üzere 4 aktif öğrenci topluluğu bulunmaktadır. Ayrıca büyük bir kısmını SÜVF öğrencilerinin oluşturduğu ve fakültemizden bir öğretim elemanının danışmanlığında faaliyet gösteren “Evrensel Müzik Topluluğu”nda da öğrencilerimiz etkin olarak görev almaktadır. Öğrencilerimiz sağlık problemlerinin giderilmesi için kampüs içerisinde bulunan Türkiye’nin en donanımlı hastanelerinden birisi olan SÜ Tıp Fakültesi Hastanesi ve Diş Hekimliği Fakültesi kliniklerinden yararlanabilmektedir. SÜVF’de, 2020 yılı Google Akademik verilerine göre Türkiye’de en çok atıf alan ve H index’i en yüksek 6.000 akademisyen sıralamasında 7 öğretim üyesi yer almıştır. Ayrıca THE tarafından yapılan 2022 yılı verilerine göre "Veteriner Bilimleri" alan sıralamalarında fakültemiz, Türkiye veteriner fakülteleri arasında "Atıf" performansında 3., "Uluslararası Tanınırlık" performansında 4., “50 yaş altı genç üniversiteler atıf” sıralamasında 1. sırada yer almıştır. Fakültemiz güçlü akademik ve donanımlı alt yapısı sayesinde yürütülen önemli proje ve patent çalışmalarının yanında son dönemde tüm dünyayı etkisi altına alan Covid-19 salgını da öğretim üyelerimiz tarafından önceliğe alınmış, fakültemiz öğretim üyesi Prof. Dr. Osman ERGANİŞ’in koordinatörlüğünde, içinde farklı üniversite ve kurumların yer aldığı “Covid-19 İnaktif Aşı Üretimi” ile ilgili bir TÜBİTAK projesi yürütülmüştür. SÜVF yaygın

organı olan “Eurasian Journal of Veterinary Sciences, EJVS” 38 yıldır yayın yapmakta ve yılda 4 sayı olarak yayınlanmaktadır. TR Dizin ve Zoological Record kapsamında taranan dergi, 2020 yılı sonunda çıkarttığı “Covid-19 Özel Sayısı” ile pandemiye tüm yönleriyle ele almıştır. SÜVF, Türkiye’nin en büyük Hayvan Hastanesine sahip olmasının yanında kendisine tahsis edilen yem bitkilerinin üretiminin sağlandığı tarım arazileri, çeşitli hayvan türlerinin barındırıldığı Prof. Dr. Hümeyra ÖZGEN Araştırma ve Uygulama Çiftliği ve Prof. Dr. O. Cenap TEKİNŞEN Et ve Süt Ürünleri Araştırma Geliştirme ve Uygulama Ünitesi ile kendisine yeten sayılı fakülteler arasındadır. Ayrıca çeşitli tanı ve analiz laboratuvarları ile sahaya da hizmet veren fakülte, güçlü akademik kadrosuyla da ülkenin ve bölgenin önemli bir ihtiyacını da karşılamaktadır.

2.2.Yasal Yükümlülük ve Mevzuat Analizi

Türkiye’de Yükseköğretim T.C. Anayasasının 130. ve 131. maddeleri ve 2547 sayılı Yükseköğretim Kanunu ile düzenlenmektedir. Fakültemizde görevli akademik personelin görev ve sorumlulukları 2547 sayılı Yükseköğretim Kanununda, idari personeli görev ve sorumluluk alanları ise 657 sayılı Yasa kapsamında tanımlanmıştır. 4734 sayılı Kamu İhale Kanunu, 5018 sayılı Kamu Mali Yönetimi ve Kontrol Kanunu ve bu kanunlara dayalı yayımlanan yönetmelik, tüzük, tebliğ, karar ve yürürlükteki mevzuatlar, ayrıca Selçuk Üniversitesi Lisans ve Lisansüstü Eğitim-Öğretim Yönetmeliğinden oluşmaktadır.

Dayanak-1: Anayasa’nın 130. Maddesi.

Yükümlülük-1: Çağdaş eğitim-öğretim esaslarına dayanan bir düzen içinde milletin ve ülkenin ihtiyaçlarına uygun insan gücü yetiştirmek amacı ile; ortaöğretime dayalı çeşitli düzeylerde eğitim-öğretim, bilimsel araştırma, yayın ve danışmanlık yapmak, ülkeye ve insanlığa hizmet etmek.

Dayanak-2: 2547 Sayılı Yükseköğretim Kanunu’nun 3/e maddesi.

Yükümlülük-2: Fakülte: Yüksek düzeyde eğitim-öğretim, bilimsel araştırma ve yayın yapan; kendisine birimler bağlanabilen bir yükseköğretim kurumudur.

Dayanak-3: 2547 Sayılı Yükseköğretim Kanunu’nun 4. Maddesi.

Yükümlülük-3: Yükseköğretimin amacı:

a) Öğrencilerini: Atatürk İlke ve Devrimleri doğrultusunda, Atatürk milliyetçiliğine bağlı; Türk Milletinin milli, ahlaki, insani, manevi ve kültürel değerlerini taşıyan, Türk olmanın şeref ve mutluluğunu duyan; toplum yararını kişisel çıkarının üstünde tutan, aile, ülke ve millet sevgisi ile dolu; Türkiye Cumhuriyeti Devletine karşı görev ve sorumluluklarını bilen ve bunları davranış haline getiren; hür ve bilimsel düşünce gücüne, geniş bir dünya görüşüne sahip, insan haklarına saygılı; beden, zihin, ruh, ahlak ve duygu bakımından dengeli ve sağlıklı şekilde gelişmiş; ilgi ve yetenekleri yönünde yurt kalkınmasına ve ihtiyaçlarına cevap Selçuk Üniversitesi, Veteriner Fakültesi Stratejik Planı (2019-2023) verecek, aynı zamanda kendi geçim ve mutluluğunu sağlayacak bir mesleğin bilgi, beceri, davranış ve genel kültürüne sahip vatandaşlar olarak yetiştirmek,

b) Türk Devletinin ülkesi ve milletiyle bölünmez bir bütün olarak, refah ve mutluluğunu artırmak amacıyla; ekonomik, sosyal ve kültürel kalkınmasına katkı da bulanacak ve hızlandıracak programlar uygulayarak, çağdaş uygarlığın yapıcı, yaratıcı ve seçkin bir ortağı haline gelmesini sağlamak,

c) Yükseköğretim kurumları olarak yüksek düzeyde bilimsel çalışma ve araştırma yapmak, bilgi ve teknoloji üretmek, bilim verilerini yaymak, ulusal alanda gelişme ve kalkınmaya destek olmak, yurt içi ve yurt dışı kurumlarla işbirliği yapmak suretiyle bilim dünyasının seçkin bir üyesi haline gelmek, evrensel ve çağdaş gelişmeye katkıda bulunmaktır.

Dayanak-4: 2547 Sayılı Yükseköğretim Kanunu'nun 12. Maddesi.

Yükümlülük-4: Yükseköğretim Kurumlarının Görevleri:

a) Çağdaş uygarlık ve eğitim-öğretim esaslarına dayanan bir düzen içinde, toplumun ihtiyaçları ve kalkınma planları ilke ve hedeflerine uygun ve ortaöğretime dayalı çeşitli düzeylerde eğitim-öğretim, bilimsel araştırma, yayım ve danışmanlık yapmak,

b) Kendi ihtisas gücü maddi kaynaklarını rasyonel, verimli ve ekonomik şekilde kullanarak, milli eğitim politikası ve kalkınma planları ilke ve hedefleri ile Yükseköğretim Kurulu tarafından yapılan plan ve programlar doğrultusunda, ülkenin ihtiyacı olan dallarda ve sayıda insan gücü yetiştirmek,

c) Türk toplumunun yaşam düzeyini yükseltici ve kamuoyunu aydınlatıcı bilim verilerini söz, yazı ve diğer araçlarla yaymak,

d) Örgün, yaygın, sürekli ve açık eğitim yoluyla toplumun özellikle sanayileşme ve tarımda modernleşme alanlarında eğitilmesini sağlamak,

e) Ülkenin bilimsel, kültürel, sosyal ve ekonomik yönlerde ilerlemesini ve gelişmesini ilgilendiren sorunlarını, diğer kuruluşlarla işbirliği yaparak, kamu kuruluşlarına önerilerde bulunmak suretiyle öğretim ve araştırma konusu yapmak, sonuçlarını toplumun yararına sunmak ve kamu kuruluşlarınca istenecek inceleme ve araştırmaları sonuçlandırarak düşüncelerini ve önerilerini bildirmek,

f) Eğitim-öğretim seferberliği için de örgün, yaygın, sürekli ve açık eğitim hizmetini üstlenen kurumlara katkıda bulunacak önlemleri almak,

g) Yörelereindeki tarım ve sanayinin gelişmesine ve ihtiyaçlarına uygun meslek elemanlarının yetişmesine ve bilgilerinin gelişmesine katkıda bulunmak, sanayi, tarım ve sağlık hizmetleri ile diğer hizmetleri ile hizmetlerde modernleşmeyi, üretimde artışı sağlayacak çalışma ve programlar yapmak, uygulamak ve yapılara katılmak, bununla ilgili kurumlara iş birliği yapmak ve çevre sorunlarına çözüm getirici önerilerde bulunmak,

h) Eğitim teknolojisini üretmek, geliştirmek, kullanmak, yaygınlaştırmak,

ı) Yükseköğretimin uygulamalı yapılmasına ait eğitim-öğretim esaslarını geliştirmek, döner sermaye işletmelerini kurmak, verimli çalıştırmak ve bu faaliyetlerin geliştirilmesine ilişkin gerekli düzenlemeleri yapmaktır.

Dayanak-5: 2914 Sayılı Yükseköğretim Personel Kanunu.

Yükümlülük-5: Bu Kanunun amacı, 4.11.1981 tarih ve 2547 sayılı Yükseköğretim Kanununda yer alan öğretim elemanları tanımına giren personeli sınıflandırmak, aylıklarını ve ek göstergelerini düzenlemek derece yükseltilmesi ve kademe ilerlemesinin şekil ve şartları ile sosyal haklardan yararlanma, ek ders ücreti, üniversite idari görev ve geliştirme ödeneklerinin miktarlarının tespit etmek, emekli ve yabancı öğretim elemanlarının sözleşmeli olarak çalıştırılma usul ve esaslarını belirlemektir.

Dayanak-6: 657 Sayılı Devlet Memurları Kanunu.

Yükümlülük-6: Devlet Memurlarının hizmet şartlarını, niteliklerini, atanma ve yetiştirilmelerini, ilerleme ve yükselmelerini, ödev, hak yüküm ve sorumluluklarını, aylıklarını ve ödeneklerini ve diğer özlük işlerini düzenlemek

2.3. Kuruluşun Faaliyet Alanı ile Ürün ve Hizmet Analizi

Faaliyet Alanı-1. Eğitim-Öğretim

Ürün/Hizmet 1.1. Lisans eğitimi

(<https://www.selcuk.edu.tr/Birim/fakulteler/veteriner/1833/yonetmelik-ve-yonergeler/42651>)

Ürün/Hizmet 1.2. Lisansüstü eğitim

(https://www.selcuk.edu.tr/Birim/enstituler/saglik_bilimler_ens/1839/yonetmelikler/42267)

Ürün/Hizmet 1.3. Staj

(<https://arsivadmin.selcuk.edu.tr/BirimDosyalar/Dosyalar/veteriner/S.Ü.Veteriner%20Fakültesi%20Staj%20Yönergesi.pdf>)

Faaliyet Alanı-2. Araştırma

Ürün/Hizmet 2.1. Bilimsel araştırma ve yayınlar

Ürün/Hizmet 2.2. AR-GE çalışmaları (projeler, tezler, seminerler)

Ürün/Hizmet 2.3. Danışmanlık

Faaliyet Alanı-3. Yönetişim, Yönetim Süreçleri, Destek ve İdari Hizmetler

Ürün/Hizmet 3.1. Mali işler

Ürün/Hizmet 3.2. İdari işler

Ürün/Hizmet 3.3. Öğrenci işleri

Faaliyet Alanı-4. Toplumla-Sektörlerle İlişkiler-Uluslararası İlişkiler

Ürün/Hizmet 4.1. Hayvan sağlığı hizmetleri (Hayvan hastanesi klinikleri)

(<https://hayvanhastanesi.selcuk.edu.tr/>)

(<https://www.selcuk.edu.tr/Birim/fakulteler/veteriner/1833/hayvan-hastanesi-ruhsati/42640>)

Ürün/Hizmet 4.2. Teşhis ve analiz laboratuvarları hizmetleri

(<https://www.selcuk.edu.tr/Birim/fakulteler/veteriner/1833/laboratuvar-calisma-izni/42644>)

Ürün/Hizmet 4.3. Sürekli eğitim

Ürün/Hizmet 4.5. Toplum bilgilendirme ve danışmanlık hizmetleri (Sempozyum, konferans)

2.4. Organizasyon Yapısı

SÜVF müfredatından sorumlu birim Fakülte Kurulu'dur. Fakülte Kurulu her biri veteriner hekim olan bölüm başkanları ile yine veteriner hekim diplomasına sahip öğretim üyelerinden oluşur. Kurula veteriner hekim diplomasına sahip dekan başkanlık eder. SÜVF'da ayrıca fakülte kurulu ile koordineli çalışan ve veteriner hekim ünvanlı öğretim üyelerinden oluşan eğitim komisyonu bulunmaktadır. Veteriner Eğitim Hastanesinin (VTH-SU) mesleki, etik ve öğretim işlerinden sorumlu kişiler de veteriner hekim diplomasına sahip akademisyenlerdir.

SÜVF'da Yöneticilerin seçimine ilişkin uygulamalar aşağıdaki gibidir:

Dekan: 2547 Sayılı Kanun gereği, Fakültenin ve birimlerinin temsilcisi olan dekan, rektörün önereceği, üniversite içinden veya dışından üç profesör arasından Yükseköğretim Kurulunca üç yıl süre ile seçilir ve normal usul ile atanır. Süresi biten dekan yeniden atanabilir.

Dekan Yardımcıları: Dekan göreve geldikten sonra Fakülte Öğretim Üyelerinden iki kişiyi en çok üç yıllığına Dekan yardımcısı olarak atar. Dekanın görevi bittiğinde dekan yardımcılarının görevi sona erer.

Fakülte Sekreteri: Rektör tarafından en az yüksekokul diplomasına sahip memurlar arasından atanır.

Bölüm Başkanı: İlgili bölümdeki Anabilim Dalı Başkanlarının yazılı önerileri de dikkate alınarak Dekan tarafından üç yıllığına atanır.

Anabilim Dalı Başkanı: Anabilim dalının profesör öğretim üyeleri arasından öğretim üyelerinin oylaması sonucunda en yüksek oyu alan profesör üç yıllığına dekan tarafından atanır.

Fakülte Kurulu: Fakülte kurulu, dekanın başkanlığında fakülteye bağlı bölümlerin başkanları ve üç yıl için fakülte'deki profesörlerin kendi aralarından seçecekleri üç, doçentlerin kendi aralarından seçecekleri iki, yardımcı doçentlerin kendi aralarından seçecekleri bir öğretim üyesinden oluşur.

Fakülte Yönetim Kurulu: Fakülte yönetim kurulu, dekanın başkanlığında fakülte kurulunun üç yıl için seçeceği üç profesör, iki doçent ve bir yardımcı doçentten oluşur.

Etik Kurul Başkanı ve Üyeleri: Fakülte kurulu tarafından önerilen başkan ve üyeler rektör onayı ile atanır. Yedi kişiden oluşur. Başkan, bu kişilerden birisini başkan yardımcısı birisini etik kurul yazışmalarını yapmak üzere sekreter olarak görevlendirir.

Hastane Başhekimisi: Dekan tarafından üç yıllığına atanır.

Çiftlik Müdürü: Dekan tarafından üç yıllığına atanır.

Hastane Yönetim Kurulu: Dekanın başkanlığında, Başhekim ve Dekan tarafından klinik Anabilim Dallarının her birinden seçilen birer öğretim üyesi ile Hastanenin Teşhis Laboratuvarında hizmet veren anabilim dallarında görevli öğretim üyeleri arasından seçilen bir temsilciden oluşur.

Çiftlik Yönetim Kurulu: Dekanın başkanlığında, Çiftlik Müdürü, en az bir tanesi Zootekni ve Hayvan Besleme Bölümünden olmak üzere, Fakültenin Anabilim Dallarından görüş alınarak, Dekan tarafından üç yıl süreyle görevlendirilen toplam beş üyeden oluşur.

DEKANLIK

Dekan Prof. Dr. Seyfullah HALİLOĞLU

Dekan Yardımcısı Prof. Dr. M. Orhun DAYAN

Dekan Yardımcısı Doç. Dr. Kurtuluş PARLAK

Fakülte Sekreteri Erkan GÜVEN

FAKÜLTE KURULU

Prof. Dr. Seyfullah HALİLOĞLU (DEKAN)

Prof. Dr. Fahrettin ALKAN

Prof. Dr. Hasan Hüseyin HADİMLİ

Prof. Dr. K. Kaan TEKİNŞEN

Prof. Dr. Hasan Hüseyin DÖNMEZ

Prof. Dr. Nurettin GÜLŞEN

Prof. Dr. Aşkın YAŞAR

Prof. Dr. Vahdettin ALTUNOK

Prof. Dr. Ertan ORUÇ
Doç. Dr. Gökhan ASLIM
Doç. Dr. Burak DİK
Dr. Öğr. Üyesi Beyza SUVARIKLI ALAN

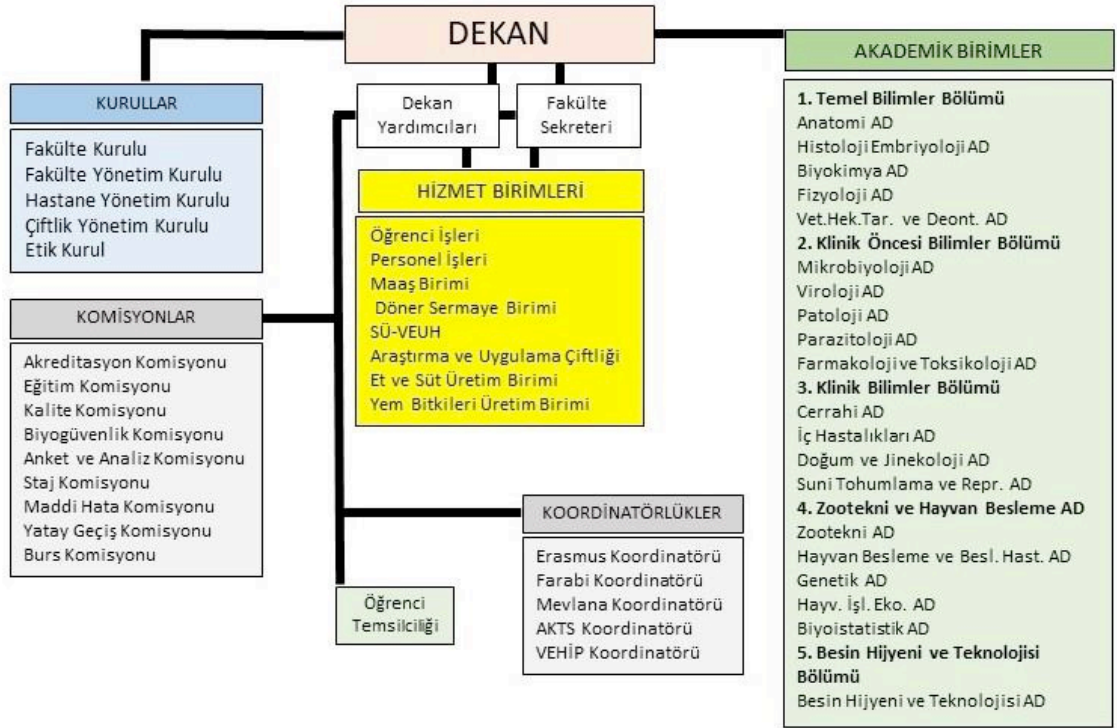
FAKÜLTE YÖNETİM KURULU

Prof. Dr. Seyfullah HALİLOĞLU (DEKAN)
Prof. Dr. Halis UĞUZ (Üye)
Prof. Dr. Hasan Hüseyin DÖNMEZ (Üye)
Prof. Dr. Mahmut OK (Üye)
Doç. Dr. Onur CEYLAN (Üye)
Doç. Dr. Kübra KARAKAŞ ALKAN (Üye)
Dr. Öğr. Üyesi Sedat AYDOĞDU (Üye)

BÖLÜM BAŞKANLIKLARI

Temel Bilimler Bölümü Prof. Dr. Hasan Hüseyin DÖNMEZ
Klinik Öncesi Bilimler Bölümü Prof. Dr. Hasan Hüseyin HADİMLİ
Klinik Bilimleri Bölümü Prof. Dr. Fahrettin ALKAN
Gıda Hijyeni ve Teknolojisi Bölümü Prof. Dr. K. Kaan TEKİNŞEN
Zootekni ve Hayvan Besleme Bölümü Prof. Dr. Nurettin GÜLŞEN

SÜVF ORGANİZASYON ŞEMASI



KOMİSYONLAR

VEHİP Komisyonu

Muafiyet ve Yatay Geçiş Komisyonu

Maddi Hata Komisyonu

Diploma Denkliği Komisyonu

Staj Komisyonu

Burs Komisyonu

Bağlı Değerlendirme ve Ölçme Komisyonu

Kalite Komisyonu

Akademik Teşvik Komisyonu

2.5. İnsan Kaynakları ve Yetkinlik Analizi

SÜVF’de görev alan akademik ve idari personellerin sayısı ve fakülte içi yıllara göre dağılımları aşağıdaki tablolarda sunulmuştur.

Veteriner hekimliđi programının 2019-2023 akademik personeli

Sözleşme türü (Tam Zamanlı)	2023	2022	2021	2020	2019
Profesör	88	85	83	87	89
Doçent	19	16	19	15	14
Dr. Öğr. Üyesi	12	15	8	10	10
Araştırma görevlisi	29	21	29	36	36
Öğretim görevlisi	2	2	2	4	4
Doktora öğrencileri (YÖK 100/2000 Bursiyeri)	13	13	15	10	6
Toplam	187	172	176	162	159

Veteriner Hekimliđi programının destek (idari) personel

Sözleşme türü	2023	2022	2021	2020	2019
Kalıcı (TZ)	67	69	75	60	69
Toplam	67	69	75	60	69

2.6. Fiziki Kaynak Analizi

SÜVF Ana Tesisleri: SÜVF ana tesisleri (23.400 m²) 4 bloktan (A, B, C, D) oluşmaktadır. A blok içerisinde; Dekanlık, Temel Bilimler Bölümü, öğrenci derslik ve laboratuvarları ile öğrenci kantini bulunmaktadır. B blok içerisinde; Zootekni ve Hayvan Besleme Bölümü, Besin Hijyeni ve Teknolojisi Bölümü ve Klinik Öncesi Bilimler Bölümüne ait laboratuvarlar ve nekropsi salonu mevcuttur. C ve D bloklar ise öğretim üyeleri odaları ve Klinik Öncesi Bölümü Araştırma Laboratuvarlarından oluşmaktadır. Tarım ve Orman Bakanlığı Konya İl Müdürlüğü ilgili birimleri tarafından onaylı merkezi ve

bilimsel arařtırmalarda kullanılan laboratuvarlarımız (EK 4.1.1) bakanlık tarafından dzenli olarak denetlenmektedir.

VTH-SU: VTH-SU; kk hayvan (kedi, kpek, egzotik vb) ve byk hayvan (iftlik hayvanları ve at) klinikleri olmak zere iki birimden oluřur. Kk Hayvan Kliniđi 2021 yılından itibaren 11.000 m2 kapalı alana sahip yeni bir binada hizmet vermektedir. Kk Hayvan Kliniđinin yeni binaya tařınması ile eski hastane alanları (3.000 m2) yeniden organize edilerek iftlik hayvanları ve at iin, muayene ve operasyon salonları olarak ayrı ayrı dzenlenmiřtir. Kk hayvan ve byk hayvan kliniklerinin hepsinde đrenci konsltasyon sınıflarına ilaveten birer laboratuvar, eczane ve hasta kayıt birimleri bulunmaktadır. VTH-SU Tarım ve Orman Bakanlığı tarafından verilen iřletme ruhsatına sahip olup (EK 4.1.2), tm iřlemler SVF hayvan hastanesi iřletme ve acil ynergelerine gre yrtlmektedir.

Prof. Dr. O. Cenap Tekinřen Et ve St rnleri Arařtırma ve Uygulama nitesi: Arařtırma ve Uygulama nitesi (1.000 m2) ana tesislere birleřik olarak yer almaktadır. Besin Hijyeni ve Teknolojisi Blm koordinatrlđnde iřletilen nitede iftliđimizde retilen hayvansal hammaddelerin đrencilerin katılımı ile kaliteli ve hijyenik rnlere (pastrize st, ayran, peynir, yođurt, dondurma, kfte, sucuk, pastırma vb.) dnřtrlerek satıřının yapılması sađlanmaktadır. nitede Hazard Analysis of Critical Control Points (HACCP) prensipleri, ilgili blm đretim yelerinin bulunduđu HACCP ekibi tarafından uygulanmaktadır. Bu kapsamda nitede grev yapmakta olan iři ve diđer personel gıda iřletmelerine ynelik olarak hijyen eđitimi almakta ve sertifikalandırma programına dahil edilmektedir. Patenti alınan SELVEFA rnlerine ynelik, Tarım ve Orman Bakanlığı yetkilileri tarafından, retim izlenebilirliđi ve gıda gvenliđine ynelik rutin denetimler gerekleřmektedir. Rutin retimi gerekleřtirilen rnlerinin satıřı ile elde edilen gelirlerin kontrol bteden sorumlu personel tarafından yrtlmekte ve belirli periyotlarda dekanlık bte birimine rapor olarak sunulmaktadır. Trk Patent ve Marka Kurumu tarafından SELVEFA marka tescilli rn satıřlarımız kamps ierisinde iki farklı Őubeden yapılmaktadır. Birincisi fakltemizde bulunan satıř noktası, ikincisi ise yine kamps ierisinde tıp fakltesi park alanı ierisinde bulunan satıř noktasıdır. Bylelikle đrencilerin eđitimine katkı sađlanmakta ve elde edilen gelir fakltemiz tarafından ncelikli olarak eđitim ve đretime ynelik harcamalarda kullanılmaktadır.

Prof. Dr. Hümeýra Özgen Arařtırma ve Uygulama Çiftliđi: Arařtırma ve Uygulama Çiftliđi (200.000 m² açık ve 4.280 m² kapalı alan) ana tesisimize yürüyüş mesafesindedir. Çiftlik; at, sığır, domuz, koyun-keçi, köpek ve kanatlı üniteleri ile lojmanlar, idari bina ve yem depolama alanlarından oluşmaktadır. Çiftlik, Tarım ve Orman Bakanlığı Deney Hayvanları Merkezi Etik Kurulu tarafından düzenli olarak kontrol edilmektedir (EK 4.1.3).

Çumra Yem Bitkileri Üretim Alanı: SÜVF'ya tahsis edilmiş, 865 dekar ekilebilir bir arazi olup, arazide mısır, yonca, şeker pancarı, arpa, buğday gibi yem bitkileri yetiştirilmektedir. Elde edilen hasatlar çiftliğimizde hayvan yemi olarak kullanılmaktadır.

Bu tesislere ilave olarak; öğrenci uygulamaları için SÜ Rektörlüğüne bađlı Atçılık ve Binicilik Sosyal Tesisleri mevcuttur. Kapalı ve açık manejlere sahip bu tesis içerisinde ortalama 20 at bulunmaktadır. SÜVF ile Binicilik Tesisleri arasında yapılan protokol kapsamında öğrenci uygulamaları yapılmaktadır (EK 4.1.4).

Ayrıca Rektörlüğümüz ve Tarım ve Orman Bakanlığı Dođa Koruma ve Milli Parklar Genel Müdürlüğü arasında yapılan işbirliğiyle, kampüs içerisinde yaklaşık 5.600 m² alanda "Selçuk Yaban Hayvanı Kurtarma ve Rehabilitasyon Merkezi" kurulmuştur. Altyapı ve inşaat işlemleri tamamlanmış olup, kısa bir süre içerisinde faaliyete geçirilmesi ve öğrenci uygulamalarında aktif olarak kullanılması planlanmaktadır.

SÜVF tesisleri, dezavantajlılar dâhil öğrenci ve personel için kolay ulaşılabilir nitelikte olup, birimlerin tamamı kablolu ve kablosuz internet erişimine açıktır. Teorik ve pratik ders uygulamaları için tüm birimlerde uygun ortamlar bulunmaktadır. Öğrenciler ders uygulamaları, staj, asistan öğrenci uygulamaları ve kısmi zamanlı öğrenci uygulamaları kapsamında bu birimleri aktif olarak kullanmaktadırlar.

SÜVF Dekanlığı eğitim-öğretim ve diđer hizmetlerin aksamaması amacıyla tüm birimlerde sorumluların belirlendiđi bir organizasyon şeması ve acil müdahale görevlendirmelerine sahiptir. Bu kapsamda tüm akademik ve idari personel iş sađlığı ve güvenliđi eğitimi almış olup sertifikalandırılmıştır.

Dekanlık ayrıca genel bütçe ve öz gelirlerinden bu tesislerin bakım onarımı ve korunmasına yönelik bütçe planlaması yapmaktadır. Tesislerin bakım ve iyileştirilmesi

rektörlüğe bağlı yapı işleri daire başkanlığı tarafından belirli bir strateji ve program dahilinde yapılmaktadır.

SÜVF Ana Tesisler

Ana Tesis (A,B,C ve D Bloklar)	M ²	Özellikleri*	
İdari ofisler ve öğretim üyesi odaları	5250	C, W, M	
Grup çalışma alanları (derslik, seminer vb)	5200	Wi-Fi, C, W, M	
Pratik çalışma alanları (laboratuvar, klinik, et süt ün. vb)	7780	Wi-Fi, C, W, M	
Sosyal alanlar (kantin vb)	470	Wi-Fi, C, W, M	
Sirkülasyon alanları (merdiven, koridor vb)	4700	C, W, M	
Yeni Hayvan Hastanesi	11.000	TS, C, W, M	
Grup Çalışma Alanlarına Ait Bilgiler (Derslik, laboratuvar, seminer salonu vb)			
İsim	M ²	Ekipman	Kat
Derslik 1 (A Blok)	89	Wi-Fi, C, W, M	Zemin
Derslik 2 (A Blok)	88	Wi-Fi, C, W, M	Zemin
Derslik 3 (A Blok)	74	Wi-Fi, C, W, M	Zemin
Derslik 4 (A Blok)	75	Wi-Fi, C, W, M	Zemin
Derslik 5 (A Blok)	58	Wi-Fi, C, W, M	Zemin
Derslik 6 (A Blok)	118	Wi-Fi, C, W, M	Zemin
Amfi A (C Blok)	76	Wi-Fi, C, W, M	Zemin
Amfi B (C Blok)	75	Wi-Fi, C, W, M	Zemin
Anatomi Amfisi (A Blok)	72	Wi-Fi, C, W, M	Zemin
Prof. Dr. Nazif Anıl Konferans Salonu (A Blok)	86	Wi-Fi, C, W, M	Zemin
Mehmet Akif Ersoy Konferans Salonu (Küçük Hayvan Kliniği)	460	Wi-Fi, C, W, M	Zemin
Küçük Hayvan Kliniği Seminer Salonu (Küçük Hayvan Kliniği)	77	Wi-Fi, C, W, M	1.kat

Prof. Dr. Veysi Aslan Seminer Salonu (Küçük Hayvan Kliniği)	44	Wi-Fi, C, W, M	2.kat
Deontoloji AD Seminer Salonu (D Blok)	25	C, Wi-Fi, M	1.kat
İstatistik - Ekonomi Laboratuvarı (D Blok)	21	C, Wi-Fi, M	1.kat
Hayvan Besleme AD Seminer Salonu (B Blok)	56	Wi-Fi, C, W, M	Zemin
Toplantı Salonu 1 (C Blok)	32	Wi-Fi, C, W, M	1.kat
Toplantı Salonu 2 (C Blok)	24	C, Wi-Fi, M	2.kat
Prof. Dr. Metin Münir Kıran Toplantı Salonu (C Blok)	33	C, Wi-Fi, M	1.kat
Konsültasyon Sınıfı (Çiftlik Hayvanları Kliniği)	38	Wi-Fi, C, W, M	Zemin
Konsültasyon Sınıfı (At Kliniği)	46	Wi-Fi, C, W, M	Zemin
Konsültasyon Sınıfı 1 (Küçük Hayvan Kliniği)	103	Wi-Fi, C, W, M	Bodrum
Konsültasyon Sınıfı 2 (Küçük Hayvan Kliniği)	41	Wi-Fi, C, W, M	Bodrum
Konsültasyon Sınıfı 3 (Küçük Hayvan Kliniği)	67	Wi-Fi, C, W, M	Bodrum
Laboratuvar A (Biyokimya, Viroloji) (A Blok)	158	Wi-Fi, C, W, M	Zemin
Laboratuvar B (Patoloji, Histoloji, Fizyoloji, Parazitoloji) (A Blok)	173	Wi-Fi, C, W, M	Zemin
Anatomi laboratuvarı (A Blok)	87	Wi-Fi, C, W, M	Zemin
Mikrobiyoloji laboratuvarı (B Blok)	90	Wi-Fi, C, W, M	Zemin
Bilgisayar laboratuvarı (B Blok)	24	C, Wi-Fi, M	1.kat
Hayvan Besleme lab I/II/III/IV (B Blok)	89/15/15/10	Wi-Fi, C, W, M	Zemin
Besin Hijyeni ve Teknolojisi lab I /II/III (B Blok)	87/67/58	Wi-Fi, C, W, M	Zemin
Et ve Süt Ürünleri Uygulama ve Araştırma Ünitesi (B Blok)	800	Wi-Fi, C, W, M	Zemin

Temel Bilimler

Anabilim Dalları	m ²	Yapılan hizmet	Ekipman
Anatomi			
Araştırma Lab	88	Araştırma	Manyetik karıştırıcı, hassas terazi, ışık ve stereo mikroskop, manyetik ısıtıcı, etüv, buzdolabı, mikrotom cihazı, klima, diseksiyon masası, projeksiyon cihazı
Öğrenci Uygulama Lab	86	Öğrenci uygulama	6 adet öğrenci uygulama masası, soğuk hava deposu, masa, havalandırma sistemi, derin dondurucu, diseksiyon masası
Kadavra Salonu	100	Araştırma ve kadavra saklama	8 adet kadavra saklama havuzu, 2 adet aspirator, Hidrolik sistemli kadavra havuzu, Vinç (Monoray), Hızar makinası, Malzeme dolabı
Anatomi Anfisi	72	Öğrenci ders salonu	Projeksiyon cihazı, masa, projeksiyon perdesi
Histoloji ve Embriyoloji			
Histoloji ve Embriyoloji Lab	80	Araştırma	Doku takip cihazı, kriyostat, çeker ocak, mikrotom, gfl distile su cihazı, manyetik karıştırıcı, ph metre, hassas terazi, 2 adet etüv, vakumlu etüv, parafin dispenser, vorteks, mikroskop, derin dondurucu, parafin su banyosu
Fizyoloji			
Fizyoloji Lab	83	Araştırma ve lisansüstü eğitim	UV-VIS spectrophotometer (chebios), santrifüj universal 32r (hettich), dry black heatiry thermostat (biosan), santrifüj hermlle z380, dieta 1 plus ekg cihazı, portable meter ph cihazı
Biyokimya			
Biyokimya Genetik Lab	122	Genetik araştırmaları	DNA dizi analizi (sekans) cihazı, fast real-time PCR, thermal cycler (3 adet), -86 °c soğutucu (2 adet), soğutmalı santrifüj, santrifüj, kar tipi buz makinesi, bidistile saf su cihazı, ph metre, hassas terazi, güvenlik kabini, otomatik pipetler, çok kanallı otomatik pipetler, etüv, klima ve motoru, görüntüleme cihazı, elektroforez (3 adet), thermo ec160 dna sequencing system, biorad protean ii xi cell (biorad protean ii xi cell), UV transillüminatör, derin dondurucu(3 adet), buzdolabı (2 adet), elektroforez güç kaynağı (3 adet), santirifüj, 2.0 invitrogen qubit, biophotometer, nanodrop, thermal printer, çeker ocak, DNA bantı okumak için (pharmacia lkb multiphor ii), DNA bantı okumak için (pharmaciabiotechmultiphor ii), hassas terazi, labret vortex (vx 100), vortex (vwr), hibridizasyon fırını, UV sterilizer, soğutucu, mikrodalga fırın, manyetik karıştırıcı, otomatik pipetler, otaklav, bulaşık makinesi, UPS güç kaynağı, gel dryer, gel pump, klima ve motoru, masa üstü bilgisayar (3 adet), fax ve fotokopi cihazı, yazıcı, laptop, netbook.

Fotometrik Analiz Lab	83	Fotometrik analizler	Benmari, Ph Meter, Homojenizatör, Elisa Cihazı, Spektrofotometre, Elisa Yıkayıcı, Manyetik Karıştırıcı, Vortex (2 adet), Hassas Terazı (2 adet), Santrifüj cihazı, Buzdolabı (3 adet), Etüv, Denge Terazisi, Otomatik Pipetler, Soğutmalı Santrifüj Cihazı, Bilgisayar, Sonikasyon Cihazı, Derin Dondurucu, Pleyt Karıştırıcı, Mikroskop (2 adet), Yazıcı.
Hormon Lab	108	Hormon analizleri	Shaker, Homojenizatör, Etüv, 4 Buzdolabı (2 adet), Derin Dondurucu (2 adet), -86 Buzdolabı, Kromotografi Cihazı, Otomatik Pipet İstasyonu, Otomatik Pipetler, Çok Kanallı Pipet, ELİSA Yıkayıcı, Santrifüj Cihazı 15 Santrifüj Cihazı, ELİSA cihazı, Bilgisayar, Buz Makinesi, Shaker, Benmari, Vortex, Vortex, Phmeter, Manyetik Karıştırıcı (2 adet), Denge Terazisi, Bilgisayar (2 adet), Yazıcı, Bulaşık Makinesi.

Klinik Öncesi Bilimler

Anabilim Dalları	m ²	Yapılan hizmet	Ekipman
Patoloji Laboratuvarları			
Nekropsi Salonu	75	Nekropsi	Monoray sistem, elektrikli testere, nekropsi aletleri
Rutin Histopatoloji Laboratuvarı	39	Histopatolojik preparat hazırlama	Leica Otomatik Doku Takip Cihazı, Leica Mikrotom, Shandon Mikrotom, Su banyosu, Etüv, Lamina Flow (3 adet), Hassas Terazı, Buzdolabı, Santrifüj
İmmunopatoloji ve Moleküler Patoloji Laboratuvarı	51	PCR ve IHC işlemleri	Real-time PCR (ROCHE), Otomatik IHC Cihazı (Leica Bond), Manuel IHC Cihazı (Shandon), Mikrodalga fırın, Dry Bath, Buzdolabı, Vorteks (Dragon Lab MX-S), WiseSpin CF-10 Spin Scilogex D1008, Distile Su Cihazı, Bulaşık Makinesi
Makroskobik Teşhis Laboratuvarı	22	Makroskobik tanı	Makroskobik muayene masası
Mikroskobik Teşhis Laboratuvarı	50	Histopatolojik teşhis	5 Ataçmanlı Olympos 6x51 Araştırma Mikroskobu, DP12 kamera, 2 ataçmanlı Trinoküler Araştırma Mikroskobu
Mikrobiyoloji Laboratuvarları			
Toplantı Salonu	44	Değerlendirilme	Toplantı masası ve koltukları

Lab I	96	Bakteri izolasyonu, Besi yeri hazırlama	Biyogüvenlik sınıf 2 kabin, 2 Adet otoklav, 4 adet buz dolabı, 2 adet -20 dondurucu, 3 adet etüv, santrifüj
Lab II	64	Aşı, Hiperimmün, hücresel bağışıklık çalışmaları	1 adet otoklav, 1 adet liyofilizatör, 3. sınıf biyogüvenlik kabini, 2. sınıf biyogüvenlik kabini, 3 adet peristaltik pompa, santrifüj
Lab III	67	Serolojik teşhis, izolasyon, identifikasyon	3 adet etüv, 2. sınıf biyogüvenlik kabini, 6 adet buzdolabı, -40 dondurucu, sıcak oda, ELISA reader, benmari
Lab IV	61	Moleküler teşhis	Thermal cyclers, jel görüntüleme cihazı, jel elektroforez, bioreaktör, otoklav
Soğuk Hava deposu	17	Materyallerin saklanması	3 adet -80 dondurucu, büyük +4 soğutucu
Viroloji Laboratuvarları			
Giriş	29	Değerlendirme	Toplantı masası ve koltuklar
Lab I	19	Homojenizasyon, Santrifügasyon	Homojenizatör, Santrifüj cihazı
Lab II	19	Hücre kültürü hazırlama, Pasaj, Virus izolasyon ve identifikasyon	Biyogüvenlik kabini, etüv, mikroskop
Lab III	19	Teşhis	ELISA reader
Yıkama Odası	23	Sterilizasyonu	Otoklav, Pasteur Fırını
Parazitoloji Laboratuvarları			
Lab I	58	Rutin Laboratuvar incelemeleri	+4°C Buzdolabı, -20 °C deepfreeze, 2 adet stereomikroskop, Işık mikroskobu, Isıtıcı, Hassas terazi, Bilgisayar
Lab II	88	Moleküler ve serolojik çalışmalar	2 adet +4°C Buzdolabı, Biyogüvenlik kabini (Class II), Buz yapma makinası, Nanodrop, Isıtıcı blok (2 adet), Thermal cyclers, Işık mikroskobu, Floresan mikroskop, Çalkalayıcı inkübatör, Ben mary, Vortex, Spin Flash, Soğutmalı santrifüj cihazı, Santrifüj cihazı, 3 adet su banyosu, ELISA reader, mikropleyt yıkayıcı, Transsimülinatör, -40 °C deepfreeze, -20 °C deepfreeze, -80 °C deepfreeze, Sterilizatör, Hassas terazi, Mikrodalga fırın, Distile su cihazı, Çalkalayıcı, Isıtmalı karıştırıcı, Yatay elektroforez sistemi, Dikey elektroforez sistemi, Western blot, Otoklav, Klima, Bilgisayar, CO ₂ 'li inkübatör

Lab III	37	Moleküler ve serolojik çalışmalar	-20 °C deepfreeze (3 adet), Etüv, Mikroskop, Su banyosu, Santrifüj cihazı (2 adet), Thermal cyclers, Yatay elektroforez sistemi, ELISA reader Vortex, Isıtmalı karıştırıcı
Lab IV	23	Maggot terapide kullanım amacıyla steril larva üretimi	-20 °C deepfreeze, +4°C Buzdolabı, Otoklav, Sterilizatör, Hassas terazi, Blender, Isıtmalı karıştırıcı, Etüv, Bilgisayar, Stereomikroskop, Çalkalayıcı, Biyogüvenlik kabini (Class II-Tip A), Klima, Nemlendirme cihazı, Ultra saf su/Distile su cihazı
Farmakoloji ve Toksikoloji Laboratuvarları			
Alt Birim	m ²	Yapılan hizmetler	Ekipman
AR-GE Lab	75	Araştırma	Type: GrT632 Refrigerator (2 Adet), Safety Cabinet (Kimyasal Dolap), Freezer -86°C, Freeze Dryer -90°C, Freeze Dryer Bulk Tray, Transsonic Digital S, D-78224 Singen/Htw, Evaporatör, Centrifuges 3K18, Centrifuges 3-16. Shimadzu Auto System (SIL-10A, LC-10 AD, DGD-14A, SPD-10 A, CTO-10A, CBM-20A, FCV-10AL). Thermo Finnigan Focus GC, Etüv, ELISA-Spektrofotometre, Florasan Mikroskop, Zymark TurboVAP LV Evaporator, Doku Kültürü mikroskobu, CO ₂ incubator, Laminair Flow, Thermo Shaker PST-60 HL-4, Auto Hematology Analyzer, Real Time PCR
Farmakoloji ve Toksikoloji Lab	85	Araştırma	Real Time PCR, Thermal Cyclers, XRS Görüntüleme Cihazı, Soğutmalı Santrifüj

Klinik Bilimler

Birimler	m ²	Yapılan hizmet	Ekipman
Küçük Hayvan Kliniği			
Aşı Odaları (Kedi-Köpek)	40	Küçük Hayvan Kliniğine getirilen tüm kedi, köpek, egzotik ve kanatlı hayvanların teşhis ve tedavisini yapmak ayrıca hastalıklara karşıda koruyucu hekimlik hizmeti vermek	SIUI Ekokardiyografi cihazı, Mindray DC-6Vet ultrason cihazı, Vetvy VFS-2B endoskopi, Olympus GIF endoskopi, Olympus GIF-XQ40 endoskopi, Huger Agve endoskopi, Petaş 110 EKG cihazı, Hasvet Wood Lamp, Olympus CX31 mikroskop (2 adet), Santrifüj, Hassas terazi, nebulizatör, Econet Compact 7 hastabaşı monitörü, SIEMENS Radyografi ünitesi, DR sistemi
Tedavi Odaları (Kedi-Köpek)	79		
Radyografi Ünitesi	48		
Tomografi Ünitesi	41		
Magnetik Rezonans Görüntüleme Ünitesi	61		
Ultrason	20		
Endoskopi	20		
Merkezi Laboratuvar	54		
Trijaj Odaları (Kedi-Köpek)	19		

Poliklinik odaları	145		röntgen. Toshiba Bilgisayarlı Tomografi, HITACHI Open MRI
Kimliklendirme	20		
Kemoterapi	20		
Androlojik Muayene odası	33		
Eczane	60		
Merkezi Hasta Kayıt	33		
Acil Birimi (Kedi-Köpek)	75		
Küçük Hayvan Enfeksiyöz Ünitesi (Kedi-Köpek)	92		
Ortopedi ve Travmatoloji Birimi	20		
Deri Hastalıkları Birimi	20		
Sitolojik Muayene Odası	21		
Diş Tedavi Odası	52		
Göz Muayene Odası	27		
Nörolojik Muayene Odası	20		
Kardiyoloji Ünitesi	40		
Ameliyathane Ünitesi (Hazırlık, Sterilizasyon, Operasyon Salonları, Reanimasyon Odaları)	329		
Lab 1	35		
Lab 2	40		
Lab 3	40		
Büyük Hayvan Kliniği			
At Kliniği			
Röntgen Birimi	60	Röntgen çekimi, CR sistemi okuyucu,	SIEMENS röntgen cihazı, Konica Manolya Regius 110 CR okuyucu sistemi
At operasyon salonu	75	At operasyon	Tavan lambası (3 adet), At operasyon masası, Anestezi cihazı, Malzeme dolabı, Seyyar ilaç arabası, Operasyona hazırlık el yıkama küveti
At uyanma odası	10	Uyanma	Hasta taşıma vinci
At Muayene Bölümü	80	Muayene	Travay
Çiftlik Hayvanları Kliniği			
Buzağı Operasyon Odası	23	Operasyon	Hasta başı monitörü, Anestezi cihazı, Operasyon lambası,
Sterilizasyon ünitesi	13	Sterilizasyon	Sterilizatör, yıkanma ünitesi, yoğun bakım ünitesi, travay
Reanimasyon	12	Anesteziden uyanma odası	Laminar Flow, Stereo
Büyük hayvan operasyon odası (Sığır)	72	Teşhis-Tedavi Embriyo üretimi	Mikroskop, İnverted Mikroskop,

Büyük Hayvan Muayene Salonu	140		Buzdolabı, İnkübatör, Ultra Saf Su Cihazı, Etüv, Slow Freezing Cihazı, Vorteks, Santrifüj, Benmari, Ph metre, Azot Tankı, Hassas Terazi
IVF ve embriyo üretim laboratuvarı	135		

Hastane Hospitalizasyon Birimi

Hastane birimi	Sayısı	m ²
Köpek Hospitalizasyon Ünitesi (Yoğun bakım odaları, sahipli ve sokak köpeği hospitalizasyon odaları)	1	221
Kedi Hospitalizasyon Ünitesi (Sahipli ve sokak kedileri Yoğun bakım odaları, sahipli ve sokak kedileri hospitalizasyon odaları)	1	182
At Hospitalizasyon Ünitesi	1	60
Sığır Hospitalizasyon Ünitesi	1	75
Buzağı Hospitalizasyon Ünitesi	1	30
Koyun-Keçi Hospitalizasyon Ünitesi	1	20

Zootekni ve Hayvan Besleme Bölümüne

Anabilim Dalları	m ²	Yapılan hizmetler	Ekipman
Hayvan Besleme ve Beslenme Hastalıkları Laboratuvarları			
Lab-I	89	Kuru madde analizi, Ham kül analizi, Ham protein ve protein fraksiyonları analizleri, Nişasta analizi, Lif analizleri, ÜRE analizi, MUN analizi, Yumurta kalite ölçümleri	Hassas terazi, Terazi (2 adet), Etüv (3 adet), Kül fırını (2 adet), Yaş yakma ünitesi, Protein Cihazı, Ankom cihazı, Çalkalamalı su banyosu, Polarimetre, Santrifüj, Spektrofotometre, Vortex, Karıştırıcı, Blender, Çekerocak, Yumurta analiz cihazı, Buzdolabı, Bulaşık Makinası, Derin dondurucu, Mikrodalga fırın, Klima
Lab-II	31	Ham yağ analizi, Asitte erimeyen kül analizi, Fosfor analizi, Ham selüloz	Yağ analiz cihazı, Yaş yakma ünitesi, Isıtıcı, Çeker ocak
Lab- III (Invitro Lab)	78	Metabolik enerji tayini, İnvitro organik madde sindirebilirliği, Daisy metoduyla sindirebilirlik, Amonyak azotu analizi	Biyogüvenlik kabini, Fermantasyon kabini, Spektrofotometre, Hassas terazi, İnkübatör, Daisy inkübatör, Soğutmalı santifüj, Penn state, Icekup, Etüv (2 adet), Buzdolabı, Derin dondurucu

Lab-IV (GC Lab)	22	Yağ asiti analizleri, UYA analizleri, Laktik asit tayini	Gaz kromatografi (3 adet), Derin dondurucu
Lab-V	9	Yem öğütme ve yem depolama	Değirmen (3 adet), Dal öğütme makinası, Pelet yem kalitesi ölçme makinası, Elektrik süpürgesi
Seminer Salonu	56	Seminer, toplantı ve intörn dersleri	Toplantı masası ve koltuklar

Besin Hijyeni ve Teknolojisi Bölümü

Anabilim Dalı	m ²	Yapılan hizmet	Ekipman
Lab I (Genel analizler)	88	Yağ Tayini, Rutubet Tayini, pH, Vizkozite, Asitlik Tayini, Tuz Tayini, Özgül Ağırlık Tayini, Kül Tayini, Ette Kokuşma Tayini, Nitrat Aranması, Nitrit Aranması, Amonyak Aranması, Sertlik Derecesi Tayini	Otoklav, Santrifüj, Milkana milk analyzer, Su banyosu, Hassas terazi, pH metre, Viskozimetre, Nem tayin cihazı, UV Spektrofotometre, Kül fırını, Mikro dalga fırın
Lab II (Mikrobiyolojik analizler)	67	Genel Canlı Mikroorg. Sayısı, Koliform Mikroorg. Sayısı, Maya – Küf Sayısı, Patojen Mikroorganizma (<i>Salmonella</i> spp. <i>Listeria</i> spp. <i>E.coli</i> , <i>Campylobacter</i> spp.) Var/Yok Testleri, EMS Yöntemi ile Su Analizi	Stomacher, Vortex, Işık mikroskobu, Distile su cihazı, McFarland densitometre
Lab III (Moleküler analizler)	58	Moleküler gıda analizleri	Isıtıcı blok, Thermal cyclers, Elektroferez tankı, UV görüntüleyici, Realtime turbidimeter, PMA-lite photolysis device, ELISA, Santrifüj
Et ve Süt Ürünleri Arş ve Uyg. Ünitesi	1000	Lisans ve lisansüstü uygulama eğitimi	Et ve sütü işlemede kullanılan tüm cihazlar

Prof. Dr. Hümeyra Özgen Araştırma ve Uygulama Çiftliği kapalı ve açık alanları

İsim	Kapalı alan (m ²)	Açık alan (m ²)	Kat
Sığır ahır (eski)	720	1500	Zemin
Sığır ahır (yeni)	1020	-	Zemin
Sığır yetiştirme bireysel bakım ünitesi	150	-	Zemin
At tavalası	150	700	Zemin

Koyun ağılı I	200	1500	Zemin
Koyun ağılı II (2 kat)	150	1500	Zemin
Köpek barınağı I	300	90	Zemin
Köpek barınağı II	150	90	Zemin
Domuz ünitesi	120	15	Zemin
Tavuk kümesi (yumurtacı=hens)	250	-	Zemin
Alternatif kanatlı kümesi (keklik, sülün, bildirçin)	520	-	Zemin
Kaba yem deposu	350	-	Zemin
Kesif yem deposu	200	-	Zemin

2.7.Eğitim-Öğretim Programı

SÜVF program yeterliliklerini karşılamak amacıyla, Avrupa Yüksek Öğretim Yeterlilikler Çerçevesi (The Overarching Framework for Qualification of EHEA)'ni ve 2005/36/EC sayılı AB Direktifi (2013/55/EU sayılı direktifle değiştirildiği şekliyle) ve Ek V.4.1'i referans alarak hazırlanan TYÇ (Türkiye Yükseköğretim Yeterlilikleri Çerçevesi) içerisinde ayrı bir temel alan olarak belirtilen "Veterinerlik Temel Alanı Yeterlilikleri" ile uyumlu program çıktıklarına sahip bir eğitim müfredatı yürütmektedir. Müfredat aynı zamanda, 2 Şubat 2008 tarih ve 26775 sayılı Resmi Gazetede yayımlan "Doktorluk, Hemşirelik, Ebelik, Diş Hekimliği, Veterinerlik, Eczacılık ve Mimarlık Eğitim Programlarının Asgari Eğitim Koşullarının Belirlenmesine Dair Yönetmelik" ile tam olarak uyumludur. Son olarak Türkiye'deki tüm veteriner fakülteleri dekanlarının üyesi bulunduğu "Veteriner Fakülteleri Dekanlar Konseyi" tarafından özverili bir çalışma sonucu hazırlanan ve YÖK (Yüksek Öğretim Kurulu) tarafından kabul edilerek yayınlanan VUÇEP (Mezuniyet Öncesi Veteriner Hekimlik Eğitimi Ulusal Çekirdek Eğitim Programı) standartlarını da karşılamaktadır.

SÜVF Eğitim-öğretim süresi ve dönemleri, Eğitim-öğretim programı ve Kayıt şartları "Selçuk Üniversitesi Veteriner Fakültesi Eğitim-Öğretim ve Sınav Yönetmeliği" 5, 6 ve 8. maddelerinde belirtilmiştir. Yönetmeliğe göre; fakülteye kayıt için lise veya dengi okul mezunu olmak, O öğretim yılında Fakülteye ilgili mevzuat hükümlerine göre kayıt hakkı kazanmış olmak şartları aranır. Fakültede eğitim-öğretim süresi beş yıl/on yarıyıldır. Eğitim-öğretim programı; teorik dersler, derslerin uygulamaları ve klinik uygulamalardan oluşur. Eğitim-öğretim programındaki toplam ders kredisi, Avrupa Kredi Transfer Sistemi (ECTS)'ye ve Yükseköğretim Kurulunca diploma düzeyi ve alan için yükseköğretim

yeterlilikler çerçevesine göre belirlenen kredi aralığına uygundur. Haftalık teorik ve uygulama ders saatleri ve sayıları Fakülte Kurulu tarafından düzenlenir ve Dekanlıkça haftalık program yapılarak ilan edilir.

SÜVF eğitim müfredatı, ESEVT SOP Ek 2'de listelenen Birinci Gün Yetkinliklerinin (çıktı) edinilmesine olanak sağlayacak şekilde ayrıca ulusal mevzuat gereği “Doktorluk, Hemşirelik, Ebelik, Diş Hekimliği, Veterinerlik, Eczacılık ve Mimarlık Eğitim Programlarının Asgari Eğitim Koşullarının Belirlenmesine Dair Yönetmelik” de “Veteriner Hekimlik” ile ilgili olan 7. maddenin Ek 4. maddesinde belirtilen, “Veteriner Hekimlik Programında Okutulması Gereken Konuları” tam olarak karşılamak üzere program tasarlanmıştır. Müfredatımız, her bir akademik eğitim-öğretim yılı için 60 ECTS olmak üzere toplamda 300 ECTS olup, 1500-1800 saat iş yükü esas alınarak hesaplanmıştır.

SÜVF’de okutulan dersler, SÜVF Eğitim Öğretim ve Sınav Yönetmeliğimizin 3. bölümünde tanımlanmıştır. Bunlar;

- a) Zorunlu dersler; Fakülte Kurulu tarafından belirlenen ve her öğrencinin mutlaka almakla yükümlü olduğu derslerdir.
- b) Ortak zorunlu dersler; 2547 sayılı YÖK Kanununun 5 inci maddesinde belirtilen Atatürk İlkeleri ve İnkılâp Tarihi, Türk Dili ve Yabancı Dil dersleridir.
- c) Seçmeli dersler; öğrencinin alan içinden veya dışından kendi isteği doğrultusunda seçerek aldığı derslerdir.
- d) VEHİP eğitimi; Öğrencilere Veteriner Hekimlik yetkinliği ile ilgili teorik bilgileri tamamlama ve daha fazla uygulama yaparak beceri kazanmalarını sağlamak amacıyla verilen eğitimidir. VEHİP ile ilgili hususlar SÜVF Veteriner Hekimliği İntörn Programı (VEHİP) Yönergesi doğrultusunda düzenlenir.

SÜVF, bağlı olduğu Selçuk Üniversitesi Rektörlüğünün de kalite politikaları gereği, stratejik yönetiminin bir ögesi olarak kalite güvencesi politikalarını ve bu politikaları yürütmek üzere stratejilerini belirlemekte ve kamuoyuyla da paylaşmaktadır. SÜVF 2019-2023 Stratejik planında da vurgulandığı üzere SÜVF, ulusal ve uluslararası akreditasyonu benimsemiş ve bunu kararlılıkla sürdürmeyi hedefleyen, bu amaçla strateji geliştiren bir kurumdur. Ayrıca 2024-2028 stratejik planını da bu politikalar ışığında hazırlamıştır. SÜVF, bu amaç doğrultusunda, alanında uzman akademisyenlerin bilgi birikimi ve tecrübeleri

altında, modern eğitim ortamlarında bilimsel araştırma ve pratiklere dayanan yüksek bir eğitim düzeyini garanti etmektedir.

SÜVF eğitim müfredatının ana stratejisi aşağıdaki gibi özetlenebilir;

Temel Veteriner Bilimleri Konuları: SÜVF öğrencileri eğitimlerinin ilk yarıyıllarında temel konularla birlikte Anatomi, Histoloji, Biyokimya, Fizyoloji, Biyoistatistik, Veteriner Hekimlik Tarihi/Deontoloji ve Mesleki İletişim dersleri ile hekimlik öğrenimine başlarlar. Öğrencilerin bu derslere ait aldıkları teorik bilgiler, SÜVF'nin köklü kültürünün bir gereği olarak son derece disiplinli bir laboratuvar eğitimi ile desteklenir. SÜVF Temel Bilim Anabilim Dalları uygulamalarını yaptırmak üzere oldukça donanımlı laboratuvar materyaline sahiptir. Anatomi dersleri için taze kadavra üzerinde çalışma imkânı yanında maket ve hatta 3D simülasyon programları ile becerilerini geliştirirler. Benzer şekilde Histoloji dersleri için oldukça zengin bir preparat arşivi öğrencilere sunulur. Organik kimya, biyokimya ve fizyoloji derslerinde kimyasal ve biyokimyasal analiz yöntemleri ile fizyolojik mekanizmalar sorumlu öğretim elemanları gözetiminde, deneysel yöntemlerle öğrenciler tarafından yapılır. Bu dönem içerisinde öğrenciler ayrıca laboratuvar çalışma disiplini, mesleki etik, biyo-güvenlik ve biyo-çeşitlilik konularına da adım atarlar.

Klinik Öncesi Bilimleri Konuları: Temel veteriner bilimlerinin 2. aşamasını oluşturan mikrobiyoloji, viroloji, farmakoloji ve toksikoloji dersleri de benzer şekilde teorik derslerin yanında kesintisiz uygulama dersleriyle devam eder. Öğrenciler bu dönem içerisinde bakteriyel, viral, paraziter ve mikotik hastalık sebepleri, hastalıkların laboratuvar teşhis yöntemleri, tedavilerde kullanılan ilaçlar ve etki mekanizmaları hakkında geniş bilgi sahibi olurlar. Mikrobiyoloji, immünoloji, epidemiyoloji, parazitoloji ve viroloji anabilim dalları tarafından enfeksiyon hastalıklarının teşhis yöntemleri, farmakoloji ve toksikoloji anabilim dalı tarafından da ilaç hazırlama uygulamaları yine sorumlu öğretim elemanlarının gözetiminde deneysel olarak öğrencilere yaptırılır. Patoloji anabilim dalı tarafından öğrencilere nekropsi eğitimi yanında oldukça geniş bir histopatolojik preparat arşivi sunulur. Parazitoloji derslerinde ise öğrencilere helmintoloji, protozooloji ve entomoloji özelinde yoğun bir parazitoloji eğitimi verilir. Her bir ders için ders kazanımları bir defter üzerinden sorumlu öğretim elemanları tarafından takip edilir.

Klinik Bilimler Konuları: Klinik bilimler içerisinde çiftlik hayvanları, at ve kedi-köpek hastalıklarının ayrı başlıklar altında toplandığı iç hastalıkları eğitimi önemli bir yer tutar. Benzeri şekilde radyoloji ve anestezi konularıyla birlikte güçlü bir cerrahi eğitimi yanında doğum-jinekoloji ve reproduksiyon-suni tohumlama derslerinde de önemli kazanımlar elde edilir. SÜVF poliklinikleri, ameliyathaneleri, göz hastalıkları, diş hastalıkları, fizik tedavi ve rehabilitasyon gibi özel muayene odaları, ayrılmış izole alanları ve hospitalizasyon odaları yanında modern eğitim alanlarına sahip salonlarıyla Türkiye'nin en donanımlı hayvan hastanelerinden birine sahiptir.

Hayvan Üretimi Konuları: Zootekni, hayvan refahı, hayvan ıslahı, hayvan davranışları, genetik, yemler ve teknolojisi, hayvan besleme ve beslenme hastalıkları, hayvancılık ekonomisi ve işletmeciliği bu bölüm içerisinde verilir. SÜVF hayvansal üretim alanı ile ilgili derslerini yürütmek üzere birçok hayvan türünü barındıran, fakülte tesislerine yakın modern bir araştırma uygulama çiftliğine sahiptir. Hayvansal üretime ait uygulama dersleri sadece kendi çiftlik ortamında değil, çeşitli protokollerle anlaşma sağlanmış büyük işletmelere yapılan ziyaretlerle de desteklenmektedir.

Gıda Hijyeni Konuları: SÜVF'nin müfredatında Gıda Hijyeni ve Teknolojisi dersleri de kurum içi ve kurum dışı eğitimleriyle önemli bir yer tutar. Fakülte et ürünleri ve süt ürünleri teknolojisi derslerinin yürütüldüğü aynı zamanda marka tescilli bir üretim tesisine sahiptir. Öğrencilerin et muayene becerilerinin geliştirilmesi amacıyla fakülte dekanlığı ayrıca bazı kesimhanelerle protokol yapmakta ve öğrenciler uygulama eğitimlerinin bir kısmını kesimhanelerde sürdürmektedirler.

SÜVF'de Fakülte dışı pratik eğitim kapsamında et muayenesi derslerinin bir bölümü de kesimhane işletmelerinde yapılmaktadır. Bu uygulamalara her ne kadar görevli akademik personel nezaret etse de öğrencilerin birebir kesimhane uzmanı veteriner hekimle birlikte uygulama yapmalarına özen gösterilmektedir. Öğrenciler 8. yarıyılıda 14 haftanın 5 haftasında (4 hafta sığır ve koyun, 1 hafta kanatlı) ve son sınıf, her bir intörn döneminde birer gün olmak üzere toplam 36 saat kesimhane uygulaması yaparlar. 10. yarıyılıda Gıda Güvenliği ve Teknolojisi Grubunu seçen öğrenciler ise intörn eğitimlerinin 5 haftasını Besin Hijyeni ve Teknolojisi Anabilim Dalında sürdürürler. Öğrenciler bu 5 haftalık dönem içerisinde haftada 1 gün olmak üzere (5x8 saat=40 saat) kesimhanede et muayenesi

programına katılmak zorundadırlar. Böylece bu öğrencilerin fakülte dışı Gıda Güvenliği ve Kalitesi ile Veteriner Halk Sağlığı pratik eğitimi toplamı 76 saati bulmaktadır.

Klinik Uygulama Dersleri: SÜVF’de öğrencilere klinik beceri kazandırmak üzere aşama aşama yürütülen etkili bir eğitim programı uygulanır. Öğrenciler 4. yarıyıldan itibaren gruplara ayrılarak klinik uygulama derslerine devam ederler. Bu yarıyıldan itibaren haftada 4 saat klinik rotasyonları başlar. Öğrenciler ilk olarak, hasta karşılama, kayıt-kabul, hastaya yaklaşma ve kliniklerin nasıl çalıştırıldığı konusunda kendilerini geliştirirler. Diğer taraftan bu dönem içerisinde klinik beceri laboratuvarında iç hastalıkları ve cerrahi anabilim dalları tarafından belirlenmiş modüller üzerinde çalışırlar. Öğrenciler 3. sınıfın her bir yarıyılında 8’er saatlik Klinik Rotasyon derslerinde sorumlu öğretim elemanlarının gözetiminde hastaların öykülerini not ederek, intörn öğrencilere yardımcı olarak ve vakaları düzgün bir şekilde değerlendirerek kendilerini geliştirirler. Ayrıca beşinci yarıyıl içerisinde klinik beceri laboratuvarında iç hastalıkları, cerrahi ve doğum ve jinekoloji anabilim dalları tarafından belirlenmiş modüller üzerinde çalışırlar. Dördüncü sınıf öğrencileri için klinikler artık tam bir pratik uygulama alanıdır. Öğrenciler haftada 8 saat olmak üzere hasta takibi, uzman gözetimi altında basit tıbbi müdahaleler ve hospitalize etme gibi sorumluluklar alırlar. Klinik Uygulamalar; 2. sınıfta haftada 4 saat olmak üzere 56 saat, 3. sınıfta haftada 8 saat olmak üzere 112 saat, 4. sınıfta da haftada 8 saat olmak üzere toplam 112 saat olarak verilir. Beşinci sınıf intörn uygulama derslerinde ise öğrenciler artık birçok tıbbi müdahaleyi ve yoğun bakım ve klinik uygulamalarını akademik personel gözetiminde yaparlar.

Fakültemizde EAEVE standartlarında verilen lisans eğitimi ve Bologna programının Üniversitemiz ve dolayısıyla Fakültemiz tarafından uygulanıyor olması, özellikle hayat boyu eğitim olmak üzere eğitimin kalitesinin iyileştirmesinde gerekli olan (derslerin işleniş biçimleri, ders işleme materyalleri, notlama sistemi, öğrencinin eğitimle ilgili her konuda önceden yeterince bilgilendirilmesi, öğretim üyelerinin derse önceden hazırlıklı olması, öğretim üyelerinin bir plan ve program dahilinde hareket etmesi ve dolayısıyla eğitimin her sürecine katılıyor olması) her çıktının değerlendirilmesini sağlamaktadır.

Mevlâna Programı kapsamında Azerbaycan, Pakistan'ın Faisalabad ve Lahor kentlerinde bulunan Veteriner Fakültelerinden Öğretim Elemanları ve öğrenciler kısa ve uzun süreli eğitim amaçlı ziyaretlerde bulunmaktadır

Erasmus programı kapsamında; 8 adet fakülteyle protokol imzalanmış olup bu sayının artırılması yönünde çalışmalar devam etmektedir.

Erasmus Kapsamında Fakültemizin Anlaşma Yaptığı Fakültelerin Bulunduğu Üniversiteler

ÜNİVERSİTE ADI	ANLAŞMANIN İÇERİĞİ
Leipzig/Almanya	Erasmus-Socrates
Lugo/İspanya	Erasmus-Socrates
Torino/İtalya	Erasmus-Socrates
Sofya/Bulgaristan	Erasmus-Socrates
Lublinc/Polonya	Erasmus-Socrates
Bruno/Çek Cumhuriyeti	Erasmus-Socrates
Cluj/Romanya	Erasmus-Socrates
Slovakya	Erasmus-Socrates

Fakültemiz Bünyesinde Bulunan Eğitim Alanları

Eğitim Alanı	Kapasitesi 0-50	Kapasitesi 51-75	Kapasitesi 76-100	Toplam
Konsültasyon Sınıfı	3	1	1	5
Derslik	1	4	1	6
Amfi		1	1	2
Bilgisayar Lab.	1	-	-	1
Diğer Lab.	32		-	32
Toplam	37	6	3	46

Fakültemiz Bünyesinde Bulunan Toplantı – Konferans Salonları

	Kapasitesi 0-100	Kapasitesi 100 üzeri	Toplam
Toplantı ve Seminer Salonu	7		7
Konferans Salonu	-	1	1
Toplam	7	1	8

3. İÇ ve DIŞ PAYDAŞLAR

Paydaşlar, fakültemizin sağladığı ürün ve hizmetlerden yararlanan, faaliyetlerinden doğrudan veya dolaylı bir şekilde etkilenen veya fakültemizi etkileyen kişi, kurum ve kuruluşlardır. Akademik ve idari kadroda çalışanlar ve öğrenciler iç paydaşları; toplum,

yetiştiriciler, diğer kurumlar dış paydaşları oluşturmaktadır. Dış paydaşlar kendi içinde iki gruba ayrılmakta; fakültemizin faaliyetlerini yürütürken ayrılamayacağı, işbirliği yapmak zorunda olduğu paydaşlar “temel ortak”, fakültemizin vizyonuna ulaşabilmesi için gönüllü olarak işbirliği yaptığı paydaşlar ise “stratejik ortak” olarak değerlendirilmektedir. Bunların istek ve beklentilerinin dikkate alınması sağlanmaya çalışılmaktadır. Fakültemiz açısından paydaşların önemi bizim faaliyetlerimizden etkilenmeleri ve yaptıkları faaliyetlerle de bizi etkilemeleri noktasında önem kazanmaktadır.

Tablo. İç ve Dış Paydaş Analizi İç Paydaşlar

	Paydaş Olma Nedeni	Kurumu Etkilemesi	Kurumdan Etkilenmesi
İç Paydaşlar			
Akademik Personel	Temel faaliyet icrası	Güçlü	Güçlü
İdari personel	Destek faaliyet icrası	Güçlü	Güçlü
Teknik Personel	Destek faaliyet icrası	Güçlü	Güçlü
Öğrenciler	Hizmet alıcılar	Güçlü	Güçlü
Dış Paydaşlar			
Rektörlük	Bağlı olunan üst birim	Güçlü	Güçlü
Konya Valiliği	Fakülte	Orta	Orta
Konya Büyükşehir Belediyesi	Toplum sağlığı	Orta	Orta
Anlaşmalı Üniv.’ler	Uluslararası iş birliği	Güçlü	Orta
Anlaşmalı Üniv.’ler	Anlaşmalı Üniv.’ler	Güçlü	Orta
Ulusal Ajans	Proje destekleri	Güçlü	Güçlü
KOP	Sanayi iş birliği	Orta	Orta
Tübitak	Proje, burs desteği	Güçlü	Orta
Vet. Hek. Odası	Mesleki iş birliği	Orta	Güçlü
Konya İl Tarım ve Orman Müdürlüğü	Mesleki iş birliği Toplum sağlığı	Orta	Güçlü
Konya Gıda Kontrol Laboratuvar Müdürlüğü	Mesleki iş birliği Toplum sağlığı	Orta	Güçlü
Veteriner Kontrol Enstitüsü	Mesleki iş birliği Toplum sağlığı	Orta	Güçlü

Fakültemiz iç ve dış paydaşlarının taleplerine karşı oldukça duyarlı olup bu paydaşların stratejik planlama sürecine katılımları sağlanmaya çalışılmıştır. Fakültemizde görev yapan akademisyenlerden bazılarının dış paydaşlara danışmanlık hizmeti sunmaları nedeniyle bölgenin ihtiyaç ve taleplerinin tespiti mümkün olmuştur. Fakültemiz pek çok paydaşla ortak proje ve çalışma yürütmektedir. Elde edilen veriler, fakültenin öncelikleri gözden geçirildikten sonra plana yansıtılmaktadır.

TÜBİTAK, BAP ve Ulusal Ajans gibi kuruluşlar genelde fon sağlayan veya fonlarla ilgili yönlendirmede bulunan birimlerdir. Fakülte öğretim elemanları bu kuruluşlara proje hazırlamaya ve bunlarla yakın ilişkiye geçmeye yönlendirilmektedir. Dolayısıyla, bu kuruluşların talepleri doğrudan ya da dolaylı şekilde planımıza yansıtılmıştır. Diğer yandan, Maliye Bakanlığı ve Sayıştay gibi birtakım denetleme ve fon sağlama özelliği olan birimler hem kadro tahsisi ve serbest bırakılması hem de mali gözetim ve denetim fonksiyonları açısından Üniversiteyi dolayısıyla Fakültemizi etkilemektedir. Mezunlarımıza yönelik başlattığımız anketler (yeni ve geç mezun anketleri) ile elde ettiğimiz veriler de planda dikkate alınmıştır. Diğer yerel ve bölgesel aktörlerle sağlıklı bir diyalog zemini oluşturulmuştur. Meslek kuruluşlarında fakültemiz öğretim elemanları etkin görevlerde bulunmaktadır.

Paydaşlarımızla daha etkin ve verimli ilişkiler kurabilmek ve bu ilişkiler neticesinde daha verimli çıktılar alabilmek ve bunu sürekli güncel tutmak üzere Fakültemiz EAEVE Komisyonu tarafından oluşturulan iç ve dış paydaşlar alt komisyonu iki ayrı komisyon olarak çalışmalarına başlamıştır. Her iki komisyon kalite odaklı, rekabetçi ve öğrenci odaklı çalışmalar yapmak üzere paydaşların tespiti ve önceliklendirilmesini yaparak, paydaş gruplarına göre hazırlanacak farklı yöntemlerle paydaş görüşlerine başvurup elde edilen verilerin değerlendirilmesini toplu olarak izleyebilmek üzere tablolarla görselleştirecektir. Ayrıca elde edilen veriler geçmiş performanslarla kıyaslanarak GZFT'nin sürekli gözden geçirilmesini sağlayacaktır.

İç paydaşlar

1. Öğrenciler
2. Akademik personel

3. İdari personel

Dış paydaşlar

1. Mezunlar
2. YÖK
3. Üniversitelerarası Kurul
4. Ulusal ve bazı uluslararası Veteriner Fakülteleri
5. Uluslararası akreditasyon kuruluşu (EAEVE)
6. Gıda Tarım ve Hayvancılık Bakanlığı, il müdürlükleri, ilçe müdürlükleri
7. TÜBİTAK
8. Konya Valiliği
9. Yerel yönetim kuruluşları (belediyeler)
10. Meslek kuruluşları (Oda, Borsa, Birlik ve diğer kuruluşlar)
11. KOSGEB
12. Sivil toplum kuruluşları
13. Fakültenin hizmetlerinden (örn., klinik, laboratuvar, çiftlik) yararlananlar
14. İş birliği halinde olunan uluslararası eğitim ve araştırma kuruluşları
15. Sendikalar (memur ve işçi)
16. İl Kontrol laboratuvarları
17. İl Veteriner Araştırma Enstitüleri
18. Orman ve Su İşleri Bakanlığı Doğa ve Milli Parklar Genel Müdürlüğü
19. Özel hayvan hastaneleri ve veteriner klinikleri
20. TİGEM ve üretim çiftlikleri
21. Damızlık Sığır Yetiştiricileri Birliği
22. Damızlık Koyun ve Keçi Yetiştiricileri Birliği
23. Süt ve besi sığırı çiftlikleri
24. Koyun ve keçicilik işletmeleri
25. Balık üretim tesisleri
26. Türkiye Jokey Kulübü
27. Aşı ve ilaç üretim tesisleri

4. GÜÇLÜ VE ZAYIF YÖNLER İLE FIRSATLAR ve TEHDİTLER (GZFT) ANALİZİ

4.1.Güçlü Yönlerimiz

- Kırk yıllık eğitim öğretim geçmişiyle, köklü, kurumsallığı yerleşmiş bir fakülte olması,
- Türkiye'deki öğrenciler tarafından en önde tercih edilen Veteriner Fakültelerinden biri olması,
- YÖK'ün kabul ettiği Bologna kriterleri ve 2005/36/EC direktifinin uygulanıyor olması,
- 13 Ekim 2013 tarihinde EAEVE/ECOVE tarafından “Full Approval” olarak kabul edilmesi,
- 30 Eylül 2015 tarihinde VEDEK tarafından 7 yıl süreyle akredite olması,
- Ulusal ve uluslararası işbirliği ile yenilik ve gelişmeye açık öğretim elemanı sayımızın fazla oluşu,
- Bilgi teknolojilerinin en yaygın olarak kullanıldığı öğrenci odaklı bir Fakülte olması,
- Bölgenin, hayvancılık bakımından Türkiye'de önemli bir merkez olması,
- Fakültemizin Tarım ve Orman Bakanlığı tarafından onaylı Hayvan Hastanesinin ve çalışma prensiplerini belirten bir “Hayvan Hastanesi İşletme Yönergesi”nin olması,
- Güçlü bir donanımına sahip Hayvan Hastanemizin olması ve hastanemizde alanında yetkin fazla sayıdaki öğretim üyelerimizle hizmet veriliyor olması,
- 7/24 hizmet veren Acil Servisinin olması ve bu amaçla hazırlanmış “Acil Kliniği Yönergesi”nin bulunması,
- Hasta hayvanların Hayvan Hastanesine taşınması için hasta hayvan nakil aracının bulunması,
- Araştırma ve Uygulama Çiftliğimizde farklı hayvan türlerinin yetiştirilmesi, bu hayvanların uygulamalı eğitimde kullanılması, çiftlikle ilgili “Araştırma ve Uygulama Çiftlik Yönergesi”nin bulunması,
- Araştırma ve Uygulama Çiftliğimizin kampüs içerisinde ve fakültemiz ana binasına yürüme mesafesinde olması,

-
- SÜ bünyesinde kapalı ve açık manejleriyle eğitime katkı sağlayan Atçılık ve Binicilik Tesisimizin bulunması,
 - Çiftliğimizde yetiştirilen hayvanların yem ihtiyacının karşılandığı ve SÜVF tarafından tarımı yapılan 865 dekar tarlanın bulunması,
 - Araştırma ve Uygulama Çiftliğindeki hayvanlardan elde edilen ürünlerin (et, süt, yumurta), Et ve Süt Ürünleri Araştırma Geliştirme ve Uygulama Ünitesinde öğrencilerin katılımı ile işlenmiş ürüne (dondurma, peynir, yoğurt, sucuk, salam, kavurma vb) dönüştürüleceği ekipmanın bulunması ve bu işlemleri düzenleyen “Et ve Süt Ürünleri Araştırma-Geliştirme ve Uygulama Ünitesi Yönergesi bulunması,
 - Et ve Süt Ürünleri Araştırma Geliştirme ve Uygulama Ünitesinde üretilen ürünlere Tarım ve Orman Bakanlığı tarafından verilen Üretim İzin Belgesi ve üretilen ürünler için Türk Patent ve Marka Kurumu tarafından Marka Tescil Onayının alınması,
 - Tarım ve Orman Bakanlığı tarafından onaylı ve 8 Anabilim Dalımız tarafından hizmet verilen Merkez Laboratuvarının bulunması,
 - Öğrenci uygulamalarında ve öğretim elemanlarımızın bilimsel araştırmalarında kullanılan modern ekipmanlarla donatılmış 32 adet laboratuvara sahip olunması,
 - Fakültemizin yanı sıra SÜ ve bölgedeki diğer üniversitelerdeki akademisyenlerin bilimsel çalışmaları için çalışma izni veren “SÜVF Deney Hayvanları Üretim ve Araştırma Merkezi Etik Kurulu (SÜVDAMEK)”nın ve 15 farklı hayvan türü için çalışma izni alınmış deneysel çalışma alanlarımız ile “SÜVF Deney Hayvanları Üretim ve Araştırma Merkezi Etik Kurulu Yönergesi”nin bulunması,
 - Fakülte Kuruluşundan üç yıl sonra 1985 yılında yayın hayatına başlayan ve günümüze kadar kesintisiz yayınlanan ve SCI’ye girme süreci devam eden “Eurasian Journal of Veterinary Science” isimli Fakülte Dergimizin bulunması (<http://eurasianjvetsci.org/>),
 - 2021 yılından itibaren SÜ-VEUH’un tüm birimleri ile faaliyete geçmesi.

4.2. Zayıf Yönler

- Sınıflarımızdaki öğrenci sayısının yüksek olması,
- Araştırma Görevlisi, Uzman ve Veteriner Sağlık Teknisyeni sayısının yetersiz oluşu.

-
- Fakültemiz eğitim-öğretim amacıyla kullanılmak üzere derslik ve anfi sayısının yetersiz olması.

4.3.Fırsatlar

- Bölgede tarım ve hayvancılığın oldukça güçlü olması,
- Bölgede hayvansal ürün üreten tesislerin oldukça fazla ve kapasiteli olması,
- Hayvan yemleri üretiminde bölgenin özellikle son on yılda lider konuma gelmesi,
- TÜBİTAK ve Üniversitemiz BAP Koordinatörlüğü tarafından bilimsel çalışmalara yapılan maddi destekler,
- SÜ'deki TEKONOKENT aracılığıyla özel sektörle akademisyenler arasında iletişim sağlanması,
- EAEVE ve VEDEK'in her konuda kazandırdığı tecrübe ve birikim,
- Veteriner Hekimliğinde Uzmanlık Eğitimi Yönetmeliğinin yayınlanması ve uzmanlık eğitiminde SÜVF'nin aktif rol oynayacak olması,
- Mezun veteriner hekimlerin iş bulma oranındaki yükseklik.

4.4.Tehditler

- Öğrenci kontenjanının yüksek oluşu,
- Araştırma görevlisi, uzman ve teknisyen sayısının yetersiz olması,

5. MİSYON, VİZYON, DEĞERLER VE STRATEJİK AMAÇLAR

5.1. Misyon

Hayvan ve insan sağlığını koruyan, hastalıkların tanı, tedavi ve kontrolünü sağlayan, hayvan haklarına saygı duyan, hayvan üretiminde uygun şartları, bakım ve beslemeyi bilen, hayvansal gıdaların sağlıklı ve uygun şartlarda üretimini kontrol eden, bilimsel gelişmeleri ve teknolojiyi takip eden, mesleki etik kurallara saygılı, çevre bilincine sahip, uluslararası düzeyde yeterli, sürekli eğitime önem veren “Veteriner Hekimler” yetiştirmektir.

5.2. Vizyon

Öğrencilerimizin kanıta dayalı eğitim kalitesini yükselterek yetkinliklerini arttırmak, kalkınma odaklı araştırmalar gerçekleştirmek, ilgili sektörlerle sürekli temas halinde olmak, Avrupa Birliği ülkeleri başta olmak üzere uluslararası alanda daha fazla ülke ile işbirliği ve

proje yaparak yurt dışında tanınırlığı arttırmak, kalite anlayışını yaşam biçimi yapmak, böylece dünyanın sayılı Veteriner Fakülteleri arasında yer almaktır.

Temel Değerlerimiz

- İnsan haklarına saygılı,
- Aklın önceliğine ve bilimin önderliğine inanmış,
- Bilimsel anlamda özgür,
- Kurumsal anlamda özerk,
- Şeffaf ve hesap verebilen,
- Katılımcı ve farklılıklara saygılı,
- Paydaşlarıyla sürekli iş birliği içinde,
- Takım çalışması odaklı,
- Rekabetçi,
- Kalite odaklı,
- Öğrenci odaklı,

6. STRATEJİ GELİŞTİRME

6.1. EĞİTİM

Stratejik Amaç 1: Türkiye ve Dünya Hayvancılığına Hâkim, Hayvan Hastalıklarını Teşhis ve Tedavi Eden, Hayvan Yetiştiriciliğinde Yetkin, Halk ve Hayvan Sağlığını Koruyan, Çevre ve Toplum Sorunlarına Duyarlı Veteriner Hekimler Yetiştirmek

Hedef 1: Eğitim Alt Yapısını Geliştirmek

Performans Göstergeleri:

- Mevcut sınıflar sayı, büyüklük ve uygunluk açısından ihtiyacı karşılayamadığından dolayı yeterli sayıda ve belirli bir ergonomiye sahip sınıfları oluşturmak,
- Öğrenci uygulama laboratuvarlarını özellikle anatomi ve mikroskop laboratuvarlarını öğrenci sayısını da dikkate alarak yeterli büyüklük ve donanıma sahip hale getirmek,
- Laboratuvarlarda ve kliniklerde yetersiz bilinç, yetersiz biyogüvenlik ve biyo-emniyetin önüne geçmek için yazılı güvenlik prosedürleri ve güvenlik ekipmanlarını (örn., personel ve öğrenciler için potansiyel bir tehlike olan canlı hayvanların yaşadığı

bölmeler ve kaçış rotaları ve laboratuvarlarındaki duş ve göz banyolarına özel bir odaklanma ile) oluşturulmak,

- Patolojik ve anatomik inceleme ve temel anatomi eğitimini yönetebilmek için bireysel/bağımsız tesisleri yeterli büyüklükte ve biyogüvenlik kurallarına uygun hale getirmek,
- Mobil kliniğin daha büyük bir araçla daha fazla öğrenci taşıyacak kapasiteye ulaştırılması,
- Teşhis ve tedavilerde güncel eğitimi sağlayabilmek için gereken ekipmanların alınması için alt yapı projelerinin hazırlanması,
- Çiftlikte ders uygulamalarının yapılmasını teşvik ve ısrar etmek ve bu amaçla çiftliği daha yaşanır hale getirmek,
- Tüm akademik birimlerin eğitim araç-gereçlerinin (örn., projeksiyon, bilgisayar) tam olarak karşılanması,

***Hedef 2:* Öğretimin Kalitesini Sürekli Kontrol ve Gelişim İçerisinde Tutmak**

Performans Göstergeleri:

- Müfredat, asgari ders saati gereksinimleri, konular ve disiplinlerin kapsama alanı,
 - Klinik öğretimin klinik olmayan öğretime oranı,
 - Teorik öğretimin pratik öğretime oranı,
- Anatomik inceleme ve/veya patolojik incelemede her bir öğrencinin pratiklik kazanabilmesi için çok büyük gruplar (>10-12 öğrenci) olmaması,
- Her bir öğrencinin klinikte yeterli pratiklik kazanma eğitimi için grupların çok büyük olmaması (<5-6 öğrenci), çünkü sadece hocayı gözlemlemek, veteriner fakültesi mezunu olan birinin sahip olması gereken beceriler için yeterli değildir,

Stratejik Amaç 2: EAEVE Akreditasyonuna Uyumu Devam Ettirmek

***Hedef 1:* Komisyonlar Oluşturmak**

Performans Göstergeleri:

- Beş bölümdeki Öğretim Üyelerinden oluşturulan EAEVE Komisyonunun bir plan dâhilinde çalışması,

-
- EAEVE kapsamında istenilen fiziki deęişikliklerin tamamlanması

Hedef 2: Kaliteyi Fakülte Personeli ve Öğrenci İçin Yaşam Biçimine Dönüştürmek

Performans Göstergeleri:

- Kalitenin asla sonu olmayan bir işlem olduğunu, dinamik senaryolar ve tehlikelere karşı sürekli adapte olmayı gerektirdiđi bilincinin yerleştirilmesi
- Yapılan her faaliyetin şeffaf, kayıt altına alınan ve hesap verilebilir olması,
 - Öğrenci memnuniyet anketi,
 - Öğretim elemanı memnuniyet anketi,
 - İdari personel memnuniyet anketi,
 - Öğrencilerin istek ve ihtiyaçlarının düzenli analiz edilerek belirlenmesi ve karşılanması,
- Öğrencinin Fakülteye girişinden itibaren alınan önlemleri, öğrencilere geri bildirim de dahil olmak üzere sunmak,
- Öğretim elemanlarının ders paketlerini her dönem başı güncellemeleri,
- İnteraktif eğitimi öğrenci eğitiminde belirli bir seviyeye getirmek için çalışmalı,
- AB Projesi, TÜBİTAK, TAGEM, SANTEZ, KOSGEB veya diđer kaynaklardan desteklenen araştırma projesi,
- Paydaşlarla ortak bilimsel projeler yapmak ve/veya paydaşlara eğitici kurslar düzenlemek,

Hedef 3: Web Tabanlı Eğitime Önem Vermek

Performans Göstergeleri:

- Web üzerinden eğitim programına ve müfredat içeriklerine diş ve iç paydaşların görüş ve önerilerini bildirmek şekliyle müdahale edebilmeleri,

Hedef 4: Öğrenci Eğitiminde Paydaşlarla İş birliđi Yapmak

Performans Göstergeleri:

-
- Öğrencilerin eğitim-öğretim döneminde mesleğin farklı alanlarında faaliyet gösteren kurum ve kuruluşlarda (örn., klinikler, çiftlikler, mezbaha, laboratuvarlar, Gıda Tarım ve Hayvancılık Bakanlığı il ve ilçe müdürlükleri) çalışarak tecrübe kazanması,
 - Dış paydaşların Öğretim Üyeleri tarafından öğrencilere kurs ve seminer amaçlı Fakülteye davet edilmesi,
 - Dış paydaşların eğitim müfredatı hakkında görüş ve beklentilerini anket çalışmalarıyla ortaya koymak,
 - İç paydaş memnuniyet anketi ve anket sonucuna göre ortaya çıkan eksik yönlerin ve beklentilerin giderilmesi,

Stratejik Amaç 3. Veteriner Hekimlikte Uzmanlık Eğitimi ve Lisansüstü Eğitimde Önderlik Yapmak

Hedef 1. Her Anabilim Dalındaki Öğretim Üyesi Sayısını ve Kalitesini Artırmak

Performans Göstergeleri:

- Fakültemiz öğretim üyeleri bilime katkı sağlayacak araştırma faaliyetlerini artırması ve kaliteyi yükseltme kararlılığındaki bilinç, istek ve azmin sürdürülmesi,
 - Fakülte Kurulu, EAEVE Komisyonu ve altında oluşturulan alt komisyonlar, birim yönetim kurulları, staj kurulu vb. bu amaçla çalışacaklardır,
 - Öğretim Üyelerimizin TÜBİTAK, TAGEM, Kalkınma Bakanlığı, Sanayi ve Ticaret Bakanlığı'na proje sunmaları teşvik edilerek uzmanlaşma, kalitemizin artması ve fakültemizin tercihi yükselecektir,
- Öğretim Üyelerimizde lisansüstü eğitimde olduğu gibi VUS eğitiminde de yer alma çaba, kararlılık ve bilimsel iştahının devam etmesi

6.2. ARAŞTIRMA

Stratejik Amaç 1: Araştırma Çeşitliliği, Kalitesi ve Etkinliğini Geliştirmek

Hedef 1: AB Projesi, TÜBİTAK, TAGEM, KOSGEB, SANTEZ, Kalkınma Bakanlığı Projelerinin Sayısını Artırmak

Performans Göstergeleri:

- Öğretim üyelerinin araştırma için ayırdığı zaman yüzdesinin artması,
- Multidisipliner çalışma bilinç, arzu ve çabasının olması
- Sunulan dış kaynaklı proje sayısı,
- Uluslararası rekabete dayalı alınan proje sayısı,
- Üniversite dışı kaynaklarından desteklenen proje yüzdesi,
- Ulusal-Uluslararası toplantılara bildiri ile katılan öğretim üyesi sayısı, İlgili projelerin sunulduğu merkezlerde raportörlük, bilirkişi ve hakem olarak çalışma arzusu ve ısrarı

Stratejik Amaç 2: Araştırma Projesi Sayısını ve Kalitesini Artırmak

Hedef 1: Anabilim Dallarının araştırma stratejisini belirlemek; projeleri araştırma stratejilerine göre yönlendirmek

Performans Göstergeleri:

- Araştırma stratejisini belirleyen birim sayısı,
- Stratejisini belirleyen anabilim dallarının yıllık proje bütçeleri,
- Araştırmaların etkisi yüksek dergilerde yayınlanması
- Araştırma sonuçlarının patent ve telif haklarına dönüşme durumu,

Hedef 2: Yayın sayısı ve kalitesini artırmak

Performans Göstergeleri:

- Fakültenin yıllık yayın sayısı
- Fakülte, Bölüm, Anabilim Dalı kapsamında öğretim üyesi başına düşen yayın ve atıf (SCI; SSCI ve AHCI) sayısı,
- Öğretim üyelerinin katıldığı uluslararası bilimsel faaliyet (örn., kongre, sempozyum, panel vb.) sayısı,
- Öğretim üyesi başına kazanılan bilimsel ödül sayısı,
- Öğretim üyesi başına kazanılan patent sayısı,
- AB Projesi, TÜBİTAK, TAGEM, SANTEZ, KOSGEB veya diğer kaynaklardan desteklenen araştırma projesi,

Hedef 3: Arařtırmada Yerel, Ulusal ve Uluslararası İřbirliđini Artırmak

Performans Göstergeleri:

- Ulusal aktif iř birliđi yürütölen fakölte ve her türlü arařtırma merkezi sayısı,
- Uluslararası aktif iř birliđi yürütölen fakölte ve arařtırma merkezi sayısı, İlgili sektörlerle ortak yapılan projeli ve/veya projesiz arařtırma sayısı,
- Teknokent'te faaliyet gösteren řirket sayısı,
- Teknokent'te yürütölen veya tamamlanan proje sayısı,
- Teknokent'te görevli arařtırmacı sayısı,

6.3. İNSAN KAYNAKLARI

Stratejik Amaç 1: Kurumsallařmanın Sađlanması

Hedef 1: Akademik, İdari ve Teknik Personelin Yeterli Sayıda Olması

Performans Göstergeleri:

- Öđretim üyesine düşen öđrenci sayısı,
- İdari personelin akademik personele oranı,
- İdari personelin toplam öđrenci sayısına oranı,
- Teknik personelin akademik personele oranı,
- Teknik personelin toplam öđrenci sayısına oranı,
- İř yükü, ders kalitesi, hizmet süresi ve kalitesi hususunda öđrenci, öđretim üyesi ve idari personel memnuniyeti,

Hedef 2: Kalite Yönetim Sistemlerinin Kurulması ve Sayısı

Performans Göstergeleri:

- Uluslararası kalite belgesi alan birim sayısı,
- Uluslararası kalite belgesini muhafaza eden birim sayısı,
- Ulusal kalite belgesi alan birim sayısı,
- Ulusal kalite belgesini muhafaza eden birim sayısı,
- Fakölte birimleri için oluşturulmuş yönerge sayısı,
- Birimler için oluşturulmuş yönetim kurullarının sayısı,

-
- Yönetim kurullarının çalışma sıklığı ve üretkenliği,

Hedef 3: Kurum Kültürünün Geliştirilmesi

Performans Göstergeleri:

- Kurum kültürünü geliştirmeye yönelik hizmet içi eğitim sayısı,
- Akademik ve idari personele kurum kültürü konusunda eğitimler düzenlenmesi,
- Akademik ve idari personel ile öğrencilere memnuniyet anketleri yapılması,
- Akademik ve idari personel ile öğrenci memnuniyetinin belirlenmesi sonucunda ortaya çıkan eksikliklerin ve hoşnutsuzlukların giderilerek kuruma bağlılığın artırılması,
- Fakülte personeline performansa dayalı ödüllendirme yapılması,
- Bu çalışmaların başarı sonucunu elde etmek için birimlerin ve her personelin görev ve sorumluluklarını yerine getirip getirmediğinin sorgulanması,
- Gerekirse başka kurumlardan nitelikli personellerin katılmasının sağlanması,

Hedef 4: Yönetime Katılımın Sağlanması

Performans Göstergeleri:

- Aktif olarak çalışan, tanımlanmış ve kabul edilmiş kurul sayısı,
- Kurullarda çalışan öğretim elemanı ve idari personel sayısı,
- Kurullarda çalışan öğrenci sayısı,
- Akademik personel memnuniyeti,
- İdari personel memnuniyeti,
- Öğrenci memnuniyeti,
- Yasal yükümlülükler dışında yönetime katılımı sağlanan personel sayısı,

6.4. FİNANS

Stratejik Amaç 1: Finans Kaynaklarının Geliştirilmesi ve Dengeli Dağılımı

Hedef 1: Öz Kaynakların Artırılması

Performans Göstergeleri:

- Fakülte hastanesinin gelirlerinin kaliteli hizmet sunularak artırılması,

-
- Fakülte çiftliğinde eğitim amaçlı yapılan hayvansal üretimin artırılması,
 - Besin ünitesinden sunulan ürün çeşit ve sayısının artırılması,
 - Fakülteye ait ekilebilir tarım alanlarının faaliyetlerinin artırılması

Hedef 2: Dış kaynakların artırılması Performans Göstergeleri:

- Desteklenen AB, TÜBİTAK, SANTEZ, KOSGEB, TAGEM vb. proje sayısı/ayrılan ödenek miktarındaki yıllık artış oranı,
- Alt yapı proje gelirlerinin yıllık artış oranı,

6.5. ALT YAPI

Stratejik Amaç 1. Eğitim, Öğretim ve Araştırmaya Yönelik Olarak Alt Yapının Geliştirilmesi

Hedef 1: Bina ve Laboratuvarların Geliştirilmesi

Performans Göstergeleri:

- Öğrenci başına düşen derslik sayısı ve alanı,
- Öğrenci başına düşen laboratuvar sayısı ve alanı,
- Öğrenci, başına düşen dinlenme alanı sayı ve ölçüsü,
- Mikroskop başına düşen öğrenci sayısı,

Hedef 2: Bilişim Alt Yapısının İyileştirilmesi

Performans Göstergeleri:

- Öğrenci başına düşen bilgisayar sayısı,
- Web sayfasının büyüklüğü,
- Web sayfasının aldığı yıllık ziyaretçi sayısı,
- Bilmerden yararlanan öğrenci sayısı,
- Kablosuz internetin kapsama alanı,
- Maksimum internet bağlantı kullanımı kapasitesi,

Hedef 3: Engellilere Yönelik Alt Yapının Geliştirilmesi

Performans Göstergeleri:

-
- Fakülte de engelliler için düzenlenen fiziksel mekan (örn., asansör, tuvalet) sayısı ve ulaşılabilirlik hizmetlerinin (örn., yer kaplamaları, yer işaretleri, otopark işaretlemeleri) sağlanması

Stratejik Amaç 2. Sosyal ve Kültürel Alanların Geliştirilmesi

Hedef 1: Üniversite Kampüsünde Barınma İmkânlarının Geliştirilmesi

Performans Göstergeleri:

- Fakülte de üniversitenin yurt hizmetlerinden yararlanan öğrencilerin, diğerlerine oranı

Hedef 2: Çevre Düzeni ve Rekreasyon Alanlarının Geliştirilmesi

Performans Göstergeleri:

- Fakülte de çevre düzenlemesi yapılan alanlar ve rekreasyon alanlarının toplam alana oranı,
- Fakülte içerisinde rekreasyon alanlarının sayısı ve ölçümü,

Hedef 3: Sosyal Tesis, Kültürel ve Spor Alanlarının Geliştirilmesi

Performans Göstergeleri:

- Fakülte de öğretim elemanı başına düşen sosyal tesis alanı,
- Fakülte de öğrenci başına düşen sosyal tesis alanı,
- Fakülte de öğrenci başına düşen spor alanı,
- Fakülte de öğrenci başına düşen kültürel alanı,

6.6.TOPLUMLA İLİŞKİLER

6.6.1. Ulusal İlişkiler

Stratejik Amaç 1. Mezunlar ile İletişim ve İşbirliğinin Artırılması

Hedef 1: Mezunlarla Yapılan Ortak Bilimsel, Sosyal ve Kültürel Faaliyetlerin Artırılması

Performans Göstergeleri:

- Mezunlarla yapılan ortak faaliyetlerin sayısı,
- Mezun memnuniyeti,
- Mezunların Fakülte müfredatına katkısının sağlanması,

Stratejik Amaç 2. Kamu ve Özel Kuruluşlar ile İletişim ve İşbirliğinin Artırılması

Hedef 1: Kamu ve Özel Kuruluşlar ile Ortak Bilimsel, Sosyal ve Kültürel Faaliyetlerin Artırılması

Performans Göstergeleri:

- Sivil toplum kuruluşları ile birlikte yürütülen faaliyet sayısı,
- Kamu kurum ve kuruluşlar ve yerel yönetimlerle birlikte yürütülen faaliyet sayısı,
- Kamu ve özel kuruluşlar ile yapılan ortak proje sayısı,
- Kamu ve özel kuruluşlar ile yapılan ortak sosyal ve kültürel faaliyetlerin sayısı,
- Teknokent'te yer alan şirket sayısı,
- Kamu ve özel kuruluşlar ile yapılan ortak AR-GE çalışmalarının sayısı,

Hedef 2: Kamu ve Özel Kuruluşlara Verilen Danışmanlık Hizmetlerinin Artırılması

Performans Göstergeleri:

- Kamu ve özel kuruluşlara danışmanlık hizmeti veren akademisyenlerin sayısı,
- Danışmanlık hizmeti verilen kamu ve/veya özel kuruluş sayısı,
- Danışmanlık hizmetinin karşılığında öğretim üyesi ve Fakültenin sağladığı kazancın miktarı ve sürekli olması,

Stratejik Amaç 3. Kent Halkı ile İletişim ve İşbirliğinin Artırılması

Hedef 1: Kent Halkına Yönelik Sağlık Ve Eğitim Hizmetlerinin Geliştirilmesi

Performans Göstergeleri:

- Kent halkına yönelik düzenlenen eğitim programlarının sayısı,

-
- Sağlık ve danışma hizmetlerinden yararlanan hayvan sahibi sayısı,

6.6.2. Uluslararası İlişkiler

Stratejik Amaç 1. Uluslararası İlişkilere Yönelik Kurumsal Yapının Oluşturulması

Hedef 1: Uluslararası İlişkiler Komisyonunun oluşturulması (EAEVE Komisyonu, vb.)

Performans Göstergeleri:

- Uluslararası yürütülen toplam faaliyet sayısı,

Stratejik Amaç 2. Uluslararası Faaliyetler

Hedef 1: Öğrenci ve Öğretim Elemanı Değişim Faaliyetlerinin Teşvik Edilmesi Ve Yaygınlaştırılması

Performans Göstergeleri:

- Değişim programlarına katılan öğrenci, öğretim elemanı ve stajyer öğrenci sayısı,
- Uluslararası öğrenci değişim programlarına katılım oranı,
- Uluslararası değişim programı kapsamında gelen–giden öğretim elemanı sayısı,
- ECTS paketini belirleme ve güncelleme oranı,
- Yabancı uyruklu öğrencilerin oranı,
- Verilen “Diploma Eki” sayısı,

Hedef 2: Uluslararası Bilimsel ve Sosyal Faaliyetlerin Arttırılması

Performans Göstergeleri:

- Öğretim üyelerinin katıldığı uluslararası bilimsel faaliyet (kongre, sempozyum, panel vs.) sayısı,
- Uluslararası ortaklı / destekli proje sayısı,
- Uluslararası işbirliği yürütülen üniversite ve her türlü araştırma merkezi sayısı,
- Yürütülen ortak sosyal ve kültürel etkinlik sayısı,
- Uluslararası ortaklı / destekli proje ödeneği,

Hedef 3: Fakültenin Uluslararası Düzeyde Tanıtımının Yapılması

Performans Göstergeleri:

- Katılmış uluslararası eğitim fuarı sayısı,
- Katılmış uluslararası toplantı sayısı,
- Tanıtım için düzenlenen uluslararası etkinlik sayısı,
- Tanıtım için yabancı dilde üretilen yayın sayısı,

6.7. SOSYAL FAALİYETLER

Stratejik Amaç 1. Sosyal Faaliyetlere Yönelik Kurumsal Yapının Tesisi

Hedef 1: Sanatsal, Kültürel ve Sportif Etkinlikler

Performans Göstergeleri:

- Öğrenci topluluklarının sayısı,
- Öğretim elemanı, idari personel ve öğrenciler arası düzenlenen yarışmaların sayısı,

Hedef 2: Öğrenci Topluluk Faaliyetlerinin Desteklenmesi

Performans Göstergesi:

- Kurulan topluluk sayısı,
- Kapatılan topluluk sayısı,
- Topluluk başına düşen faaliyet sayısı, Memnuniyet anketleri,
- Toplam faaliyet sayısı,

Hedef 3: Etkinliklerin Uluslararası Boyuta Taşınması

Performans Göstergeleri:

- Uluslararası olarak düzenlenen etkinliklerin sayısı,
- Uluslararası etkinliklerin diğer etkinliklere oranı,

7. İZLEME DEĞERLENDİRME

Selçuk Üniversitesi Veteriner Fakültesinin stratejik planının izleme değerlendirme amacıyla yürütülecek işlemler dört ana başlıkta yapılacaktır.

7.1. İzleme ve Değerlendirme

Fiziki ve mali ilerlemeye ilişkin toplanan veri/bilgiler analiz edilerek ortaya konulan hedefler ile bunların gerçekleşme durumu kıyaslanacaktır. Hedefler ve gerçekleşme arasında fark oluşması durumunda sapmanın nedenleri değerlendirilecek ve düzeltici önlemlere ilişkin öneriler sunulacaktır.

Stratejik plan kalite unsurları açısından (katılımcılık, kurum içi/kurumlar arası işbirliği ve koordinasyon, iç/dış paydaşlarda sahiplenme, elde edilen sonuçların sürdürülebilirliği ve temel politika belgeleri ile uyumu, vb.) değerlendirilecek, beklenen gelişmeler, durağanlık ve olumsuz gidişler değerlendirilecek ve düzeltici önlemler sunulacaktır.

GZFT'deki parametreler ve bu parametreleri etkileyecek çevresel faktörler (gelişen fırsat ve tehditler, paydaş beklentilerindeki değişim, kamu yönetimindeki olası yeni yapılanma ve dönüşümler, mevzuat değişiklikleri, vb.) izlenecek, stratejik planın güncelliğine ilişkin değerlendirme yapılacak, önemini/güncelliğini yitirmiş hedefler tespit edilecek, gerektiğinde yeni amaç ve hedefler belirlenecektir.

Stratejik planı etkileyebilecek riskler, risklerin potansiyel etkisi, risk yönetimi stratejisi ve sorumlu birimler belirlenecektir.

7.2. Raporlama

İzleme ve değerlendirme sistemi çerçevesinde beş temel raporlama yapılacaktır.

1. Yıllık İlerleme Raporları: Kurum içi kullanıma yönelik yıllık ilerleme raporları, takip eden dönem için hazırlanacak stratejik planın oluşturulmasına ve faaliyet raporunun hazırlanmasına temel teşkil edecektir.
2. Faaliyet Raporu: Yıllık olarak hazırlanacak ve kamuoyuyla paylaşılacaktır.
3. Ara Dönem Raporu: Üçüncü yıl ortası itibarıyla stratejik plan uygulama sürecinde kaydedilen ilerlemelere yönelik genel değerlendirmeyi içerecektir.

4. Tamamlanma Raporu: Stratejik planın uygulama sürecinin tamamlanmasını takip eden yıl içinde hazırlanacaktır. Uygulama sürecinde elde edilen başarılar, çıkarılan dersler ve sonuçların sürdürülebilirliği gibi hususlara ilişkin değerlendirmeleri içerecektir.

5. Özel Raporlar: İhtiyaç duyulması halinde belirli bir amaca, hedefe ya da stratejik planın diğer unsurlarına yönelik ayrıntılı değerlendirme raporları hazırlanacaktır.

7.3. İzleme ve Değerlendirme Sorumluluğu

İzleme değerlendirme sisteminin işlerliğini sağlayabilmek için hedeflerle ilgili birimler, uygulama sorumluluğunun yanı sıra izleme ve değerlendirmeye ilişkin temel verilerin sağlanmasından da sorumludur. İzleme ve değerlendirme faaliyetlerinin koordinasyonu Strateji Planını hazırlayan ekip tarafından yapılacaktır.

7.4. Veri Toplama Stratejisi

Stratejik plan hazırlık sürecinde karşılaşılan en önemli problemlerden biri, doğru ve uygun verilerin elde edilememesidir. Dolayısıyla stratejik plan çerçevesinde yapılması gereken en öncelikli faaliyet verilerin elde edilmesidir. Bu amaçla stratejik planın izlenmesine yönelik her türlü veri ihtiyacının karşılanabilmesi için bir sistem geliştirilecektir.

Sonuç olarak;

Veteriner Fakültesi 2024-2028 stratejik planının izlenmesi, her yıl sonunda bu stratejik plan temelinde hazırlanacak olan idari faaliyet raporları, performans göstergeleri, yılsonu öğrenci memnuniyet anketleri, akademik ve idari personel memnuniyet anketleri, hasta sahibi memnuniyet anketleri ve kalite yönetim sistemi içinde uygulanan diğer geri bildirim yöntemleri ile gerçekleştirilecektir.

Veteriner Fakültesi 2024-2028 stratejik planının değerlendirilmesi ise planda belirtilen performans göstergeleri temel alınarak öncelikle Kalite komisyonu toplantılarında dönemlik olarak görülecek (hemen gerçekleştirilebilecek iyileştirme düzenlemeleri idare tarafından yapılacaktır), yılda en az bir defa yapılacak olan Yönetimin Gözden Geçirmesi toplantısında geniş kapsamlı görüşüldükten sonra öneriler oluşturulabilecek ve en son olarak Fakültenin Yönetimsel kurullarında geliştirme veya iyileştirme önerileri değerlendirilerek kararlara bağlanacaktır.

Mimari Parça, Konya Kalesi'nden, Selçuklu XIII. yy. / İnce Minare Müzesi



selcuk.edu.tr